

Wąpielsk, 2026

STRATEGIA ROZWOJU GMINY WĄPIELSK

NA LATA 2026–2035



Opracowanie:



Spis treści

Spis treści

Wstęp	4
1. Wprowadzenie	5
1.1 Uwarunkowanie prawne.....	5
1.2 Metodyka opracowania Strategii.....	7
1.3 Komplementarność.....	8
1.3.1 Spójność Strategii ze strategią rozwoju województwa	8
1.3.2 Obszary Strategicznej Interwencji (OSI)	13
1.3.3 Spójność Strategii z innymi dokumentami strategicznymi.....	17
1.4 Wnioski z diagnozy sytuacji społecznej, gospodarczej, przestrzennej i klimatyczno-środowiskowej	21
1.5 Analiza SWOT	23
2. Część strategiczna	27
2.1 Uwarunkowania rozwoju gminy	27
2.2 Wizja i misja Gminy w perspektywie do 2035	29
2.3 Cele strategiczne rozwoju w wymiarze społecznym, gospodarczym, klimatyczno-środowiskowym i przestrzennym	30
2.4 Kierunki działań podejmowane do osiągnięcia celów strategicznych	31
2.5 Model struktury funkcjonalno-przestrzennej	36
2.6 Ustalenia i rekomendacje w zakresie kształtowania i prowadzenia polityki przestrzennej	47
2.7 Oczekiwane rezultaty planowanych działań oraz wskaźniki ich osiągnięcia.....	54
3. System wdrażania Strategii	57
3.1 Realizacja, monitoring, ewaluacja i aktualizacja Strategii.....	57
3.2 Wytyczne do sporządzania dokumentów wykonawczych	60
3.3 Finansowanie Strategii.....	61
Załącznik 1. Mapy ryzyka i zagrożenia powodziowego	66

Wstęp

Strategia Rozwoju Gminy Wąpielsk na lata 2026-2035 powstała w celu określenia i zdefiniowania polityki rozwoju gminy w perspektywie najbliższej dekady. Stanowi ona wsparcie dla władz gminy w strategicznym zarządzaniu zarówno potencjałami, jak i zasobami obszaru oraz niwelowaniu potencjalnych negatywnych zjawisk i zagrożeń. Dokument powstał zgodnie z zasadą modelu partycypacyjno-eksperckiego: w procesie tworzenia, poza ekspertami zewnętrznymi zaangażowani byli zarówno przedstawiciele Urzędu Gminy w Wąpielsku, jak i jej mieszkańcy.

Gmina Wąpielsk charakteryzuje się peryferyjnym położeniem wynikającym z oddalenia od większych ośrodków miejskich oraz ograniczoną dostępnością transportową. Na jej obszarze dominuje funkcja rolnicza, co w dużej mierze wpływa na lokalną strukturę gospodarczą. Z drugiej zaś strony gmina dysponuje znaczącymi walorami przyrodniczymi i krajobrazowymi oraz dobrymi warunkami glebowymi sprzyjającymi produkcji rolnej. Czynniki te mogą stanowić potencjał rozwojowy w kontekście dalszego kształtowania kierunków rozwoju gminy, co znajduje odzwierciedlenie w niniejszym dokumencie.

Struktura Strategii Rozwoju Gminy Wąpielsk na lata 2026-2035 składa się z trzech części. Pierwsza z nich określa uwarunkowania prawne oraz komplementarność dokumentu wobec dokumentów na poziomie krajowym oraz regionalnym. W części tej zawarto ponadto wnioski z przeprowadzonej diagnozy oraz analizę SWOT, która stanowi podsumowanie części diagnostycznej. Druga część zawiera misję, wizję, cele strategiczne i kierunki działań gminy – co stanowi najistotniejszy element dokumentu, zwłaszcza pod kątem planistycznym. W części tej zawarto ponadto model struktury funkcjonalno-przestrzennej, który stanowi wizualne przedstawienie zamierzeń strategicznych. Dopełnieniem modelu są ustalenia i rekomendacje w zakresie kształtowania i prowadzenia polityki przestrzennej w gminie. Trzecia część dokumentu obejmuje szczegółowy system wdrażania strategii. Zawarto w niej informacje dotyczące planowanego przebiegu monitoringu, ewaluacji i aktualizacji dokumentu, wytyczne do sporządzenia dokumentów wykonawczych, oraz ramy finansowe i źródła finansowania, mające docelowo umożliwić realizację nakreślonych w strategii założeń.

Podstawowym zadaniem niniejszego dokumentu jest wsparcie władz samorządowych w realizacji nakreślonych celów rozwojowych, co w dłuższej perspektywie przyczyni się do rozwoju gminy i oczekiwanego podniesienia jakości życia jej mieszkańców.

1. Wprowadzenie

1.1 Uwarunkowanie prawne

Podstawę do opracowania *Strategii Rozwoju Gminy Wąpielsk na lata 2026-2035* stanowi **Uchwała nr XX.101.2025 Rady Gminy Wąpielsk z dnia 21 października 2025 roku** w sprawie przystąpienia do sporządzenia *Strategii Rozwoju Gminy Wąpielsk na lata 2026-2035* oraz określenia szczegółowego trybu i harmonogramu opracowania projektu strategii, w tym trybu konsultacji.

Struktura przedmiotowego dokumentu zdefiniowana jest poprzez zapisy Ustawy z dnia 8 marca 1990 r. o samorządzie gminnym (Dz. U. z 2025 r. poz. 1153, 1436, z 2026 r. poz. 252), według których strategia rozwoju gminy zawiera wnioski z diagnozy sytuacji społecznej, gospodarczej, przestrzennej i klimatyczno-środowiskowej z uwzględnieniem obszarów funkcjonalnych. Zawiera ponadto:

- *cele strategiczne rozwoju w wymiarze społecznym, gospodarczym, przestrzennym i klimatyczno-środowiskowym;*
- *kierunki działań podejmowanych dla osiągnięcia celów strategicznych;*
- *oczekiwane rezultaty planowanych działań, w tym w wymiarze przestrzennym oraz wskaźniki ich osiągnięcia;*
- *model struktury funkcjonalno-przestrzennej gminy, rozumiany jako docelowy układ elementów składowych przestrzeni, w tym:*
 - *strukturę sieci osadniczej wraz z rolą i hierarchią jednostek osadniczych,*
 - *system powiązań przyrodniczych,*
 - *główne korytarze i elementy sieci transportowych, w tym pieszych i rowerowych,*
 - *główne elementy infrastruktury technicznej i społecznej;*
- *ustalenia i rekomendacje w zakresie kształtowania i prowadzenia polityki przestrzennej w gminie:*
 - *zasad ochrony środowiska i jego zasobów, w tym ochrony powietrza, przyrody i krajobrazu,*
 - *zasad ochrony dziedzictwa kulturowego i zabytków oraz dóbr kultury współczesnej,*
 - *kierunków zmian w strukturze zagospodarowania terenów, w tym określenia szczególnych potrzeb w zakresie nowej zabudowy mieszkaniowej,*
 - *zasad lokalizacji obiektów handlu wielkopowierzchniowego w rozumieniu ustawy z dnia 27 marca 2003 r. o planowaniu i zagospodarowaniu przestrzennym (Dz. U. z 2024 r. poz. 1130, 1907, 1940, z 2025 r. poz. 527, 680, 1668, 1847, z 2026 r. poz. 24).*
 - *zasad lokalizacji kluczowych inwestycji celu publicznego,*

- *kierunków rozwoju systemów komunikacji, infrastruktury technicznej i społecznej,*
- *zasad lokalizacji urządzeń wytwarzających energię o mocy zainstalowanej przekraczającej 500 kW,*
- *zasad lokalizacji przedsięwzięć mogących znacząco oddziaływać na środowisko,*
- *zasad kształtowania rolniczej i leśnej przestrzeni produkcyjnej,*
- *zasad kształtowania zagospodarowania przestrzennego na obszarach zdegradowanych i obszarach rewitalizacji oraz obszarach wymagających przekształceń, rehabilitacji, rekultywacji lub remediacji;*
- *obszary strategicznej interwencji określone w strategii rozwoju województwa, o której mowa w art. 11 ust. 1 ustawy z dnia 5 czerwca 1998 r. o samorządzie województwa (Dz. U. z 2025 r. poz. 581, 1535, z 2026 r. poz. 252) wraz z zakresem planowanych działań;*
- *obszary strategicznej interwencji kluczowe dla gminy, jeżeli takie zidentyfikowano, wraz z zakresem planowanych działań;*
- *system realizacji strategii, w tym wytyczne do sporządzania dokumentów wykonawczych;*
- *ramy finansowe i źródła finansowania.*

Ze względu na konieczność uspołecznienia i partycypacji społecznej dokumentu, przeprowadzenie konsultacji społecznych z mieszkańcami gminy, sąsiednimi gminami i ich związkami, lokalnymi partnerami społecznymi i gospodarczymi oraz z Dyrektorem Regionalnego Zarządu Gospodarki Wodnej Państwowego Gospodarstwa Wodnego Wody Polskie w Gdańsku jest obligatoryjne. Projekt strategii podlega ponadto zaopiniowaniu przez Zarząd Województwa Kujawsko-Pomorskiego, który wydaje opinię dotyczącą sposobu uwzględnienia ustaleń i rekomendacji w zakresie kształtowania i prowadzenia polityki przestrzennej na obszarze województwa. Wymogi te wynikają z art. 6 ust. 3 ustawy z dnia 6 grudnia 2006 r. o zasadach prowadzenia polityki rozwoju (Dz. U. z 2025 r. poz. 198, 1846).

Zgodnie z art. 46 ust. 1 ustawy z dnia 3 października 2008 r. o udostępnianiu informacji o środowisku i jego ochronie, udziale społeczeństwa w ochronie środowiska oraz o ocenach oddziaływania na środowisko (Dz. U. z 2024 r. poz. 1112, 1881, 1940, 1535) przy opracowaniu strategii rozwoju wymagane jest również przeprowadzenie strategicznej oceny oddziaływania na środowisko.

1.2 Metodyka opracowania Strategii

W procesie tworzenia *Strategii Rozwoju Gminy Wąpielsk na lata 2026-2035* zastosowano zróżnicowane metody badawcze i narzędzia analityczne, które zostały zaprezentowane – w wyodrębnieniu na etapy opracowania dokumentu – poniżej.

Analiza desk research	<p>Analiza typu desk research, czyli analiza danych wtórnych, polegała na zebraniu i ocenie dostępnych informacji statystycznych oraz jakościowych. Dane te pochodziły m.in. z Banku Danych Lokalnych Głównego Urzędu Statystycznego, Powiatowego Urzędu Pracy w Rypinie, Komendy Powiatowej Policji w Rypinie, Gminnego Ośrodka Pomocy Społecznej Wąpielsk oraz wielu dokumentów strategicznych oraz diagnostycznych, odnoszących się do funkcjonowania Gminy Wąpielsk.</p> <p>Zgromadzone informacje zostały poddane selekcji pod kątem ich przydatności do opracowania diagnozy – stanowiły one podstawę do sformułowania wniosków dotyczących analizowanego obszaru.</p>
Badania ankietowe	<p>Ze względu na społeczny charakter strategii, jednym z najistotniejszych elementów procesu jej opracowania była partycypacja mieszkańców. W celu uwzględnienia ich głosu przeprowadzono badania ankietowe z wykorzystaniem dwóch metod: CAWI (Computer Assisted Web Interview – ankieta online) oraz PAPI (Paper and Pencil Interview – tradycyjna ankieta papierowa, dystrybuowana w zależności od potrzeb). Badanie zrealizowano w listopadzie i grudniu 2025 roku, a udział w nim wzięło 70 mieszkańców gminy.</p> <p>Badanie ankietowe zawierało pytania o zagadnienia najistotniejsze z perspektywy funkcjonowania gminy. Wprawdzie nie miało charakteru reprezentatywnego – ze względu na brak losowego doboru respondentów – zgromadzone dane dostarczyły cennych informacji na temat dominujących opinii, społecznych oczekiwań i preferowanych kierunków rozwoju.</p>
Badania jakościowe	<p>Badania przyjęły formę warsztatów moderowanych przez ekspertów, które zostały przeprowadzone dnia 22 stycznia 2026 roku. Udział wzięli w nich przedstawiciele Urzędu Gminy w Wąpielsku, Radni Gminy Wąpielsk oraz jej mieszkańcy. Pozyskane informacje stanowiły bezcenne uzupełnienie części diagnostycznej, stanowiąc jednocześnie jeden z fundamentów powstania części strategicznej dokumentu.</p>
Analiza SWOT	<p>Analiza SWOT jest narzędziem umożliwiającym ocenę wewnętrznych zasobów i ograniczeń gminy (mocnych i słabych stron) oraz identyfikację zewnętrznych czynników sprzyjających lub utrudniających jej rozwój (szans i zagrożeń). Wyniki tej analizy stanowiły podstawę do określenia celów strategicznych oraz kierunków działań zawartych w niniejszym dokumencie.</p>
Opracowanie wizji i misji	<p>Misja nakreśla ogólny kierunek działań władz gminy, cel nadrzędny i jest uzasadnieniem przyjęcia określonych celów strategicznych. Wizja stanowi natomiast opis pożądanego stanu gminy w perspektywie długookresowej.</p>

Wyznaczenie celów strategicznych i kierunków działań	Cele strategiczne oraz kierunki działań zostały określone w oparciu o kompleksową diagnozę sytuacji Gminy Wąpielsk, obejmującą zarówno badania ilościowe i jakościowe, jak i analizę SWOT. Stanowią one odpowiedź na zidentyfikowane problemy i deficyty rozwojowe, a jednocześnie umożliwiają wykorzystanie atutów i przewag konkurencyjnych gminy. Sformułowane cele są ściśle powiązane z wypracowaną w dokumencie misją i wizją rozwoju Gminy Wąpielsk.
Opracowanie modelu funkcjonalno-przestrzennego	Model struktury funkcjonalno-przestrzennej to ilustracja i graficzne przedstawienie założeń zawartych w dokumencie. Przedstawia główne elementy strategii i planowane zmiany, a jego opracowanie w formie graficznej sprawia, że jest bardziej przystępny w odbiorze.
Opracowanie części wdrożeniowej	Część wdrożeniowa strategii koncentruje się na mechanizmach zapewniających skuteczną realizację jej założeń, takich jak monitoring, ewaluacja oraz aktualizacja dokumentu. Narzędzia te pozwalają na bieżące śledzenie postępów i dostosowywanie działań do zmieniających się warunków. W rozdziale tym określono również podmioty odpowiedzialne za wdrażanie strategii, ich zadania oraz zasady współpracy. Dodatkowo zawarto wytyczne dotyczące opracowywania dokumentów wykonawczych oraz informacje o możliwych źródłach finansowania planowanych działań.
Przeprowadzenie procedury środowiskowej	Stanowi ostatni etap prac nad strategią. Zapisy strategii podlegają weryfikacji przez Regionalnego Dyrektora Ochrony Środowiska w Bydgoszczy oraz Państwowego Wojewódzkiego Inspektora Sanitarnego w Bydgoszczy, którzy oceniają czy zaproponowane w dokumencie przedsięwzięcia uwzględniają kwestie związane ze środowiskiem w wystarczającym stopniu i czy konieczne jest opracowanie prognozy oddziaływania na środowisko.

1.3 Komplementarność

1.3.1 Spójność Strategii ze strategią rozwoju województwa

Zgodnie z ustawą o samorządzie gminnym (Art. 10e. ust. 2), kluczową rolę przy opracowaniu *Strategii Rozwoju Gminy Wąpielsk na lata 2026-2035* stanowią zapisy strategii województwa – w tym przypadku **Strategii rozwoju województwa kujawsko-pomorskiego do 2030 roku – Strategia Przyspieszenia 2030+, przyjętej uchwałą nr. XXVIII/399/20 Sejmiku Województwa Kujawsko-Pomorskiego z dnia 21 grudnia 2020 roku**. Celem nadrzędnym strategii wojewódzkiej jest *jakość życia typowa dla wysokorozwiniętych regionów europejskich*. Aby ten cel osiągnąć, zaplanowano działania koncentrujące się w czterech obszarach tematycznych: Społeczeństwo, Gospodarka, Przestrzeń i Spójność. Cele strategiczne i operacyjne zdefiniowane we wspomnianej strategii są następujące:

- Cel główny: 1. Skuteczna edukacja
 - Podniesienie jakości kształcenia i wychowania

- Edukacja dla gospodarki opartej na wiedzy i nowoczesnych technologiach
- Kształtowanie środowiska edukacyjnego
- Rozwój szkolnictwa wyższego
- Cel główny: 2. Zdrowe, aktywne i zamożne społeczeństwo
 - Aktywność społeczna i rozwój społeczeństwa obywatelskiego
 - Rozwój wrażliwy społecznie
 - Zdrowie
 - Kultura, sztuka i dziedzictwo narodowe
 - Sport i aktywność fizyczna
- Cel główny: 3. Konkurencyjna gospodarka
 - Odbudowa gospodarki po COVID-19
 - Innowacyjna gospodarka – nauka, badania i wdrożenia
 - Rozwój przedsiębiorczości
 - Rozwój sektora rolno-spożywczego
 - Rozwój turystyki
 - Internacjonalizacja gospodarki
 - Nowoczesny rynek pracy
- Cel główny: 4. Dostępna przestrzeń i czyste środowisko
 - Infrastruktura rozwoju społecznego
 - Środowisko przyrodnicze
 - Przestrzeń kulturowa
 - Przestrzeń dla gospodarki
 - Infrastruktura transportu
 - Infrastruktura techniczna
 - Czysta energia i bezpieczeństwo energetyczne
 - Potencjały endogeniczne
- Cel główny: 5. Spójne i bezpieczne województwo
 - Transport publiczny
 - Cyfryzacja
 - Bezpieczeństwo
 - Współpraca dla rozwoju regionu

Spójność *Strategii Rozwoju Gminy Wąpielsk na lata 2026-2035* z zapisami strategii województwa na poziomie celów strategicznych obu dokumentów wykazana zestawiona w formie tabelarycznej poniżej:

Tabela 1 Zestawienie celów strategicznych Strategii Rozwoju Gminy Wąpielsk na lata 2026-2035 z założeniami strategii rozwoju województwa

Strategia rozwoju województwa kujawsko-pomorskiego do 2030 roku – Strategia Przyspieszenia 2030+: cele główne	Strategia Rozwoju Gminy Wąpielsk na lata 2026-2035
Cel główny: 1. Skuteczna edukacja	Cel strategiczny 1. Zapewnienie mieszkańcom wysokiej jakości życia poprzez rozwój usług, inwestycje w infrastrukturę oraz wzmacnianie spójności i aktywności społecznej
Cel główny: 2. Zdrowe, aktywne i zamożne społeczeństwo	Cel strategiczny 1. Zapewnienie mieszkańcom wysokiej jakości życia poprzez rozwój usług, inwestycje w infrastrukturę oraz wzmacnianie spójności i aktywności społecznej
Cel główny: 3. Konkurencyjna gospodarka	Cel strategiczny 2. Wzrost gospodarczy i wzmocnienie atrakcyjności inwestycyjno-turystycznej gminy
Cel główny: 4. Dostępna przestrzeń i czyste środowisko	Cel strategiczny 3. Poprawa jakości i funkcjonalności przestrzeni publicznej oraz infrastruktury technicznej Cel strategiczny 4. Poprawa stanu środowiska i zwiększenie odporności gminy na zmiany klimatu
Cel główny: 5. Spójne i bezpieczne województwo	Cel strategiczny 3. Poprawa jakości i funkcjonalności przestrzeni publicznej oraz infrastruktury technicznej Cel strategiczny 4. Poprawa stanu środowiska i zwiększenie odporności gminy na zmiany klimatu

Źródło: Opracowanie własne

W dokumencie pt. Wytyczne dotyczące zachowania spójności projektów strategii rozwoju gmin oraz strategii rozwoju ponadlokalnego sporządzanych na terenie województwa kujawsko-pomorskiego z ustaleniami Strategii Przyspieszenia 2030+ zawarto wymogi i warunki będące podstawą wydania przez Zarząd Województwa Kujawsko-Pomorskiego opinii (o której mowa w art. 10f ust. 2 ustawy z dnia 8 marca 1990 r. o samorządzie gminnym) dla projektów strategii rozwoju gmin z terenu województwa kujawsko-pomorskiego. Strategia Rozwoju Gminy Wąpielsk na lata 2026-2035 spełnia ustawowy wymóg, zakładający zobrazowanie w formie graficznej:

- modelu struktury funkcjonalno-przestrzennej gminy
- obszarów strategicznej interwencji określonych w strategii rozwoju województwa

Koncepcja rozwoju funkcjonalno-przestrzennego województwa kujawsko-pomorskiego składa się z sześciu podstawowych elementów, stanowiących ogólne ramy rozwoju regionu. Są to:

<p>System przyrodniczy, z którego wynika rozmieszczenie obszarów kluczowych ze względu na charakter walorów środowiskowych</p>	<p>Na terenie Gminy Wąpielsk występują obszary prawnie chronione, to jest, zgodnie z definicją: rezerваты przyrody, parki krajobrazowe, obszary chronionego krajobrazu, zespoły przyrodniczo-krajobrazowe, stanowiska dokumentacyjne, użytki ekologiczne, obszary Natura 2000 (w tym obszary specjalnej ochrony ptaków oraz specjalne obszary ochrony siedlisk).</p> <ul style="list-style-type: none"> - Obszar Natura 2000 „Dolina Drwęcy” (PLH280001) obejmujący fragment doliny rzeki Drwęca na terenie gminy. Chroni cenne siedliska rzeczne i dolinne oraz gatunki związane ze środowiskiem wodnym, pełni ponadto funkcję korytarza ekologicznego o znaczeniu ponadregionalnym, ważnego dla migracji zwierząt i ptaków. <p>Obszar ten jest elementem europejskiej sieci Natura 2000 i należy do najważniejszych przyrodniczo obszarów w regionie.</p> <ul style="list-style-type: none"> - Obszar Chronionego Krajobrazu Doliny Drwęcy, obejmujący dolinę rzeki wraz z otaczającymi terenami. Celem ochrony jest zachowanie krajobrazu doliny rzecznej, różnorodności siedlisk i korytarza ekologicznego. - Rezerwat przyrody „Rzeka Drwęca” – rezerwat ichtiologiczny chroniący rzekę jako ważne tarlisko ryb łososiowatych. - Rezerwat przyrody „Tomkowo” – rezerwat leśny chroniący fragment naturalnych ekosystemów leśnych w dolinie Drwęcy.
<p>System osadniczy, z którego wynika hierarchia sieci osadniczej, a więc także będąca jej bezpośrednią konsekwencją odpowiedzialność poszczególnych ośrodków za stymulowanie rozwoju określonych terytorialnie obszarów i określonych dziedzin funkcjonowania życia społecznego i gospodarczego</p>	<p>W systemie osadniczym województwa kujawsko-pomorskiego gmina Wąpielsk znajduje się w obszarze oddziaływania ośrodka powiatowego – Rypina i jest częścią OPPT Rypin (Obszaru Prowadzenia Polityki Terytorialnej).</p>
<p>System transportowy, z którego wynikają relacje transportowe o znaczeniu międzyregionalnym, międzynarodowym (zapewniające dostępność i powiązania zewnętrzne) oraz sposób organizacji relacji wewnątrzwojewódzkich (zapewniający spójność wewnętrzną), w tym określenie dominującego środka transportu publicznego w relacji węzły powiatowe – stolice województwa;</p>	<p>Gmina Wąpielsk zakwalifikowana jest jako obszar peryferyjności transportowej.</p>
<p>Kluczowe elementy budujące potencjał ponadregionalny i przewagi konkurencyjne województwa – potencjały, na bazie których możliwe będzie uruchomienie nowych procesów rozwojowych, istotnie zwiększających możliwości rozwoju województwa;</p>	<p>Na terenie gminy nie zidentyfikowano elementów o charakterze ponadregionalnym wskazanych w Strategii Przyspieszenia 2030+.</p>
<p>Zidentyfikowane obszary wymagające rozwiązania sytuacji problemowej – obszary, w</p>	<p>Gmina Wąpielsk zakwalifikowana została jako obszar negatywnej sytuacji społeczno-gospodarczej (na poziomie</p>

<p>których stwierdza się obecność ograniczeń rozwojowych na tyle istotnych, że mogą zagrażać prawidłowemu rozwojowi województwa jako spójnemu systemowi społeczno-gospodarczemu. Wskazano tu obszary identyfikowane na poziomie regionalnym oraz na poziomie krajowym – wskazane dla województwa w „Strategii na Rzecz Odpowiedzialnego Rozwoju”;</p>	<p>regionalnym) oraz obszar zagrożony trwałą marginalizacją (poziom krajowy).</p>
<p>Założenia polityki terytorialnej województwa – stanowiące zbiór zasad, dotyczących świadomego różnicowania polityki rozwoju w ujęciu terytorialnym w powiązaniu z hierarchią sieci osadniczej, a więc na bazie miejskich obszarów funkcjonalnych. Założenia formułują: metodę identyfikacji zasięgu przestrzennego poszczególnych obszarów różnicowania interwencji oraz dziedziny wsparcia dla poszczególnych kategorii obszarów.</p>	<p>Obszar zasobu gleb najwyższych klas – rolnicza przestrzeń produkcyjna jako narzędzie wykorzystania szansy wynikającej z bycia jednym z krajowych liderów produkcji żywności.</p>

Zgodnie z Koncepcją rozwoju przestrzeni inwestycyjnych na terenie województwa kujawsko-pomorskiego zawartej w strategii województwa, Gmina Wąpielsk znalazła się w gronie **gmin wymagających wsparcia w tworzeniu przestrzeni inwestycyjnych o znaczeniu lokalnym**.

Strategia Terytorialna OPPT Rypina

Polityka terytorialna województwa kujawsko-pomorskiego realizowana jest poprzez ujęcie pięciu poziomów hierarchicznej sieci osadniczej. Na poziomie (IV) wyróżnia się 19 OPPT obejmujących powiaty, Gmina Wąpielsk przypisana jest zatem do Obszaru Prowadzenia Polityki Terytorialnej (OPPT) Rypina.

Poniżej wykazano komplementarność Strategii Terytorialnej OPPT Rypina ze Strategią Rozwoju Gminy Wąpielsk na lata 2026-2035 w zestawieniu tabelarycznym na poziomie celów głównych/strategicznych:

Tabela 2 Zestawienie celów strategicznych Strategii Rozwoju Gminy Wąpielsk na lata 2026-2035 z założeniami strategicznymi Strategii Terytorialnej OPPT Rypina

Strategia Terytorialna OPPT Rypina	Strategia Rozwoju Gminy Wąpielsk na lata 2026-2035
1. Gospodarka i wykształcone kadry	Cel strategiczny 2. Wzrost gospodarczy i wzmocnienie atrakcyjności inwestycyjno-turystycznej gminy
2. Zielona transformacja i gospodarka niskoemisyjna	Cel strategiczny 4. Poprawa stanu środowiska i zwiększenie odporności gminy na zmiany klimatu
3. Wysoka jakość życia społeczeństwa	Cel strategiczny 1. Zapewnienie mieszkańcom wysokiej jakości życia poprzez rozwój usług, inwestycje w infrastrukturę oraz wzmocnienie spójności i aktywności społecznej

Strategia Terytorialna OPPT Rypina	Strategia Rozwoju Gminy Wąpielsk na lata 2026-2035
4. Atrakcyjna i dostępna przestrzeń	Cel strategiczny 3. Poprawa jakości i funkcjonalności przestrzeni publicznej oraz infrastruktury technicznej
5. Wsparcie administracyjne	Cel strategiczny 1. Zapewnienie mieszkańcom wysokiej jakości życia poprzez rozwój usług, inwestycje w infrastrukturę oraz wzmacnianie spójności i aktywności społecznej

Źródło: Opracowanie własne

Zapisy dokumentu obejmują również katalog projektów do realizacji. Poniżej wymieniono te, które obejmują bezpośrednio swoim działaniem Gminę Wąpielsk:

- OPPT-RY-14 Wsparcie kształcenia ogólnego w Gminie Wąpielsk
- OPPT-RY-20 Odnowa przestrzeni publicznej w Gminie Wąpielsk
- OPPT-RY-25 Budowa i modernizacja infrastruktury turystycznej na szlaku św. Jakuba w Gminie Wąpielsk

Podsumowanie

Gmina Wąpielsk jako jednostka o charakterze wiejskim, wpisuje się w regionalne działania ukierunkowane zwłaszcza na aktywizację społeczno-gospodarczą obszarów wiejskich oraz poprawę dostępności usług publicznych i infrastruktury. Gmina została ponadto wskazana w regionalnych analizach jako obszar wymagający wsparcia w ramach Obszarów Strategicznej Interwencji (szczegółowo: podrozdział 1.3.2). Cele i kierunki działań przyjęte w Strategii Rozwoju Gminy Wąpielsk pozostają zatem zgodne z priorytetami polityki regionalnej województwa kujawsko-pomorskiego.

1.3.2 Obszary Strategicznej Interwencji (OSI)

Według ustawy o zasadach prowadzenia polityki rozwoju z dnia 6 grudnia 2006 r. (Dz. U. z 2025 r. poz. 198, 1846) obszary objęte strategiczną interwencją to: *„określony w strategii rozwoju obszar o zidentyfikowanych lub potencjalnych powiązaniach funkcjonalnych lub o szczególnych warunkach społecznych, gospodarczych lub przestrzennych, decydujących o występowaniu barier rozwoju lub trwałych, możliwych do aktywowania, potencjałów rozwojowych, do którego jest kierowana interwencja publiczna łącząca inwestycje, w szczególności gospodarcze, infrastrukturalne lub w zasoby ludzkie, finansowane z różnych źródeł, lub rozwiązania regulacyjne”*.

„Krajowa Strategia Rozwoju Regionalnego 2030” wskazuje następujące OSI, dotyczące terytorialnie województwa kujawsko-pomorskiego:

- miasta średnie tracące funkcje społeczno-gospodarcze
- **obszary zagrożone trwałą marginalizacją**

Gmina Wąpielsk została z perspektywy wymienionego wyżej dokumentu zakwalifikowana jako obszar zagrożony trwałą marginalizacją.

Ponadto KSRR 2030 dopuszcza na poziomie polityki regionalnej danego województwa identyfikację obszarów strategicznej interwencji jako odpowiedzi na problemy rozwojowe. W Strategii rozwoju województwa kujawsko-pomorskiego zdefiniowano obszary wymagające rozwiązania sytuacji problemowej w zakresie:

- **negatywnej sytuacji społeczno-gospodarczej,**
- gospodarowania zasobami wody na terenie województwa ze szczególnym uwzględnieniem skrajnego niedoboru wody dla rolnictwa,
- **peryferyjności transportowej,**
- poprzemysłowego wielkoobszarowego skażenia środowiska.

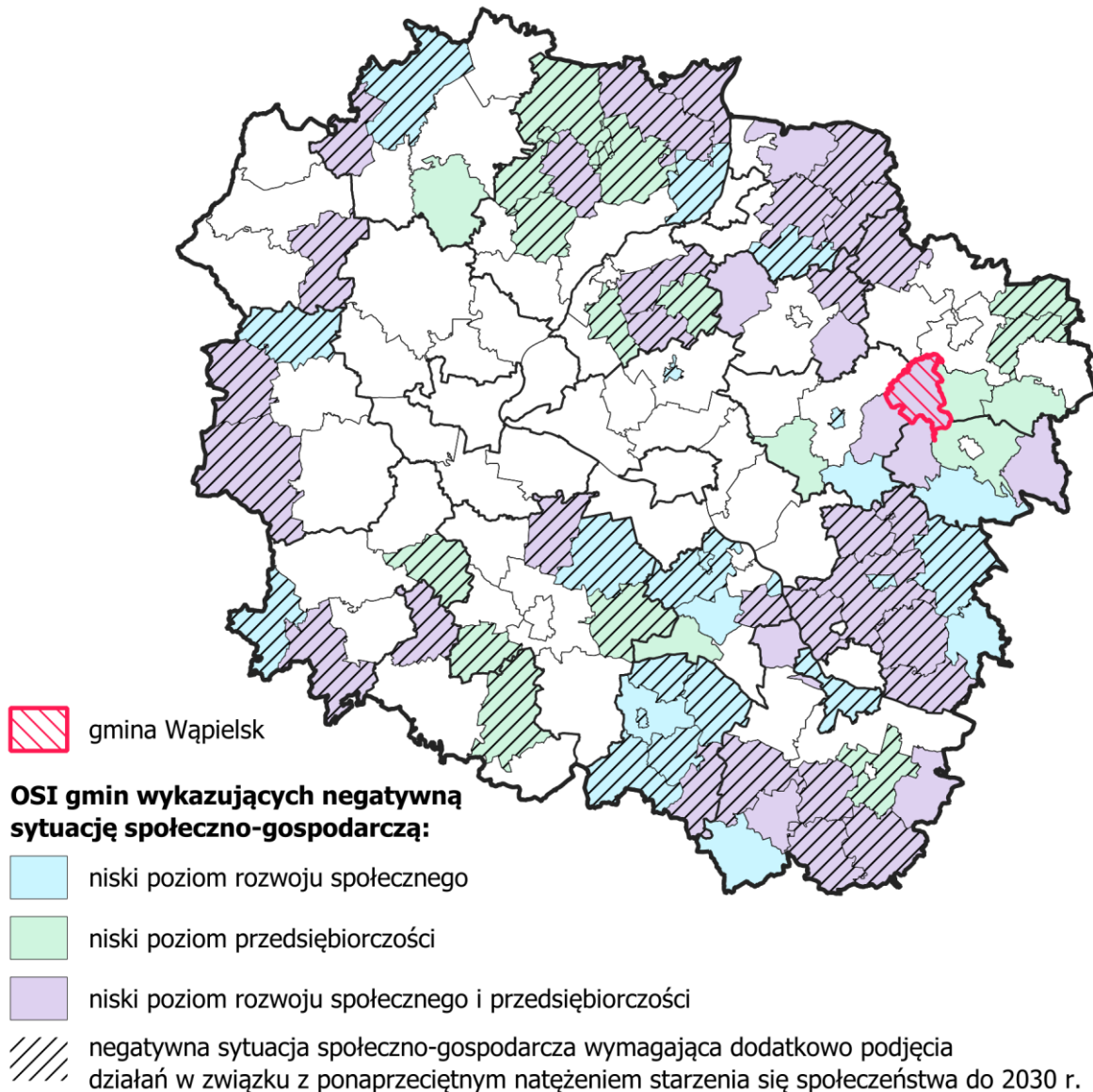
Gmina Wąpielsk znalazła się w zestawieniu gmin województwa kujawsko-pomorskiego, zakwalifikowanych do **Obszaru negatywnej sytuacji społeczno-gospodarczej**. Zgodnie z zapisami *Strategii rozwoju województwa kujawsko-pomorskiego do 2030 roku – Strategia Przyspieszenia 2030+* Obszary negatywnej sytuacji społeczno-gospodarczej to:

Zidentyfikowane w przestrzeni województwa obszary wymagające poprawy negatywnej sytuacji społeczno-gospodarczej, stanowią miejsca występowania problemów niskiego poziomu rozwoju społecznego, niskiego poziomu przedsiębiorczości oraz nakładających się na nie, występujących obecnie i prognozowanych w ciągu najbliższych lat, procesów starzenia się społeczeństwa cechujących się ponadprzeciętnym natężeniem.

Odpowiedź na wyzwania społeczno-gospodarcze stanowią pośrednio wszystkie cztery cele strategiczne zawarte w dokumencie, z naciskiem na cele strategiczne 1 oraz 2:

- **Cel strategiczny 1. Zapewnienie mieszkańcom wysokiej jakości życia poprzez rozwój usług, inwestycje w infrastrukturę oraz wzmocnienie spójności i aktywności społecznej**
- **Cel strategiczny 2. Wzrost gospodarczy i wzmocnienie atrakcyjności inwestycyjno-turystycznej gminy**
- Cel strategiczny 3. Poprawa jakości i funkcjonalności przestrzeni publicznej oraz infrastruktury technicznej
- Cel strategiczny 4. Poprawa stanu środowiska i zwiększenie odporności gminy na zmiany klimatu

Mapa: 1 Gmina Wąpielsk na mapie OSI gmin wykazujących negatywną sytuację społeczno-gospodarczą w województwie kujawsko-pomorskim



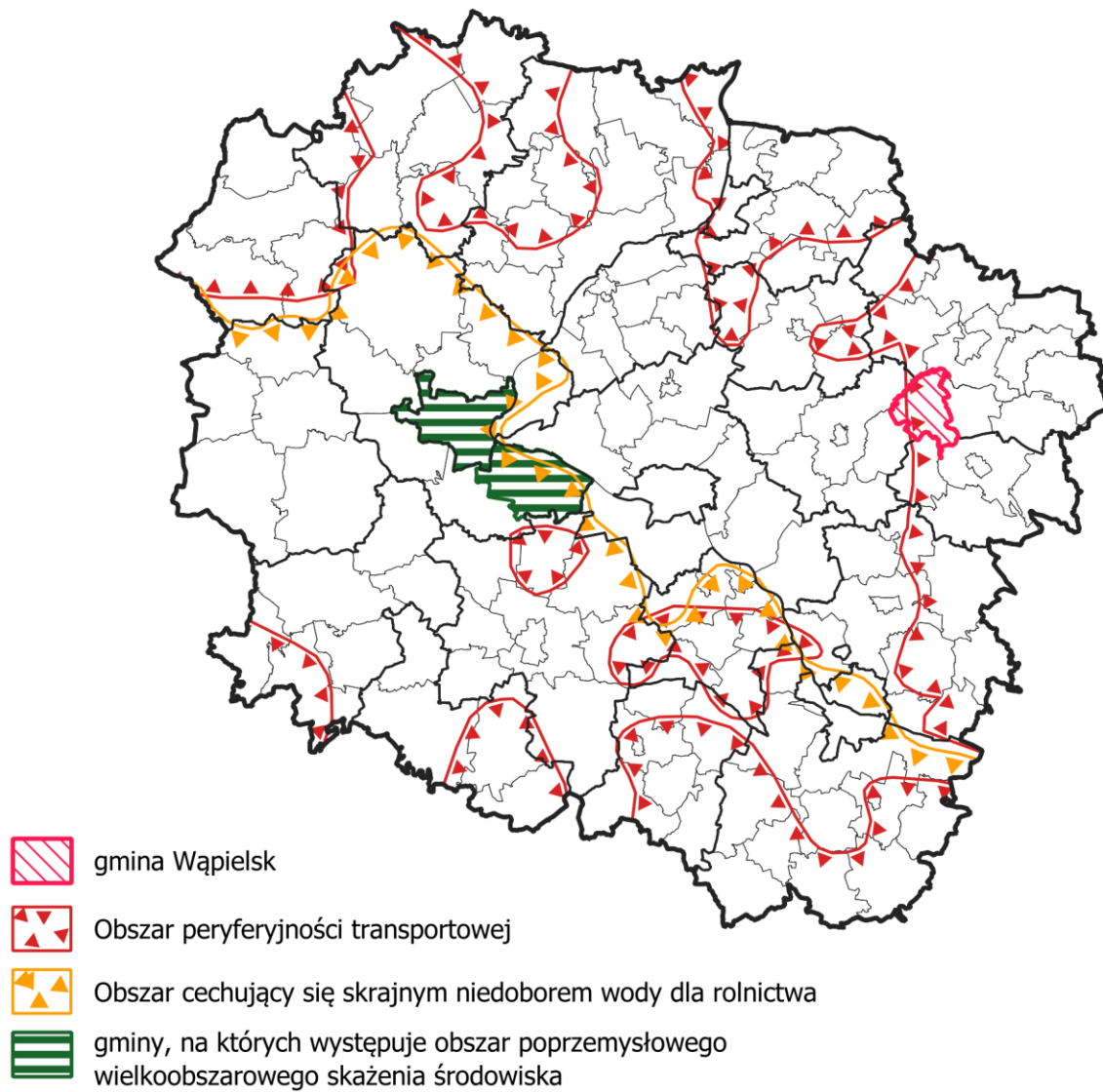
Źródło: Opracowanie własne

Kolejny Obszar Strategicznej Interwencji, do którego zakwalifikowano Gminę Wąpielsk, dotyczy peryferyjności transportowej, co według zapisów *Strategii rozwoju województwa kujawsko-pomorskiego do 2030 roku – Strategia Przyspieszenia 2030+* oznacza:

Wskazane w przestrzeni województwa obszary peryferyjności transportowej związane są z działaniami na rzecz niwelowania wykluczenia komunikacyjnego na obszarach peryferyjnych (wykluczenie to polega na braku możliwości sprawnego dojazdu w transporcie publicznym do i ze stolicy województwa). Wyznaczono tereny, które mogą wymagać wsparcia w przezwycięzeniu problemu możliwości dojazdu do siedziby powiatu lub innych węzłów przesiadkowych systemu wojewódzkiego. Jeśli na poziomie lokalnym transport zbiorowy nie działa poprawnie nie można oczekiwać, że rozwiązaniem jest tam realizowanie zadań transportowych prowadzonych z poziomu województwa.

Bezpośrednią odpowiedzią na zdiagnozowany problem peryferyjności transportowej jest strategiczny 3: Poprawa jakości i funkcjonalności przestrzeni publicznej oraz infrastruktury technicznej.

Mapa: 2 Mapa peryferyjności transportowej w województwie kujawsko-pomorskim



Źródło: Opracowanie własne

1.3.3 Spójność Strategii z innymi dokumentami strategicznymi

Poza wcześniej omówionymi dokumentami, *Strategia Rozwoju Gminy Wąpielsk na lata 2026-2035* wykazuje spójność z następującymi dokumentami (spójność na poziomie celów strategicznych):

Strategia na rzecz Odpowiedzialnego Rozwoju do roku 2020 (z perspektywą do 2030 r.) przyjęta

Uchwałą nr 8 Rady Ministrów z dnia 14 lutego 2017 r.;

Strategia na rzecz Odpowiedzialnego Rozwoju do roku 2020 (z perspektywą do 2030 r.)	Strategia Rozwoju Gminy Wąpielsk na lata 2026-2035
Cel szczegółowy I – Trwały wzrost gospodarczy oparty coraz silniej o wiedzę, dane i doskonałość organizacyjną	Cel strategiczny 2. Wzrost gospodarczy i wzmocnienie atrakcyjności inwestycyjno-turystycznej gminy
Cel szczegółowy II – Rozwój społecznie wrażliwy i terytorialnie zrównoważony	Cel strategiczny 1. Zapewnienie mieszkańcom wysokiej jakości życia poprzez rozwój usług, inwestycje w infrastrukturę oraz wzmacnianie spójności i aktywności społecznej
Cel szczegółowy III – Skuteczne państwo i instytucje służące wzrostowi oraz włączeniu społecznemu i gospodarstwu	Cel strategiczny 1. Zapewnienie mieszkańcom wysokiej jakości życia poprzez rozwój usług, inwestycje w infrastrukturę oraz wzmacnianie spójności i aktywności społecznej

Polityka ekologiczna państwa 2030 – strategia rozwoju w obszarze środowiska i gospodarki wodnej

przyjęta Uchwałą Rady Ministrów z dnia 16 lipca 2019 r.

Polityka ekologiczna państwa 2030 – strategia rozwoju w obszarze środowiska i gospodarki wodnej	Strategia Rozwoju Gminy Wąpielsk na lata 2026-2035
Cel szczegółowy I: Środowisko i zdrowie. Poprawa jakości środowiska i bezpieczeństwa ekologicznego;	Cel strategiczny 4. Poprawa stanu środowiska i zwiększenie odporności gminy na zmiany klimatu
Cel szczegółowy II: Środowisko i gospodarka. Zrównoważone gospodarowanie zasobami środowiska;	Cel strategiczny 4. Poprawa stanu środowiska i zwiększenie odporności gminy na zmiany klimatu
Cel szczegółowy III: Środowisko i klimat. Łagodzenie zmian klimatu i adaptacja do nich oraz zarządzanie ryzykiem klęsk żywiołowych;	Cel strategiczny 4. Poprawa stanu środowiska i zwiększenie odporności gminy na zmiany klimatu

Strategia Zrównoważonego Rozwoju Transportu do 2030 roku przyjęta Uchwałą Rady Ministrów z dnia 24 września 2019 r.;

Strategia Rozwoju Gminy Wąpielsk na lata 2026-2035 realizuje następujące kierunki interwencji, zawarte w *Strategii Zrównoważonego Rozwoju Transportu do 2030 roku*:

- kierunek interwencji 1: budowa zintegrowanej, wzajemnie powiązanej sieci transportowej służącej konkurencyjnej gospodarce
- kierunek interwencji 2: poprawa sposobu organizacji i zarządzania systemem transportowym
- kierunek interwencji 4: poprawa bezpieczeństwa uczestników ruchu oraz przewożonych towarów

Strategia zrównoważonego rozwoju wsi, rolnictwa i rybactwa 2030 przyjęta Uchwałą Rady Ministrów z dnia 15 października 2019 r. (zaktualizowana Uchwałą nr 193 Rady Ministrów z dnia 17 października 2023 r. w sprawie przyjęcia aktualizacji Strategii zrównoważonego rozwoju wsi, rolnictwa i rybactwa 2030", M.P. 2023 poz. 1214).;

Zapisy Strategii Rozwoju Gminy Wąpielsk na lata 2026-2035 są zgodne z następującymi planowanymi działaniami w ramach Strategii zrównoważonego rozwoju wsi, rolnictwa i rybactwa 2030:

- utrzymanie zasady, że podstawą ustroju rolnego będą gospodarstwa rodzinne;
- wspieranie zrównoważonego rozwoju małych, średnich i dużych gospodarstw rolnych
- prowadzenie produkcji rolniczej i rybackiej z poszanowaniem zasad ochrony środowiska oraz dostosowanie sektora rolno spożywczego do zmian klimatu, w tym m.in. w zakresie dostępności do wody;
- dynamiczny rozwój obszarów wiejskich we współpracy z miastami, którego efektem będzie stabilny i zrównoważony wzrost gospodarczy, zapewniający każdemu mieszkańcowi wsi godną pracę, a mieszkańcom miast dostęp do zdrowej, polskiej żywności;

Polityka energetyczna Polski do 2040 r. zatwierdzona przez Radę Ministrów w dniu 2 lutego 2021 r.;

Strategia Rozwoju Gminy Wąpielsk na lata 2026-2035 w pełni komplementarna jest z następującym kierunkiem polityki, zawartym w *Polityce Energetycznej Polski do 2040 r.*:

- Kierunek 6: Rozwój odnawialnych źródeł energii;

Krajowy Plan na Rzecz Energii i Klimatu na lata 2021-2030 przyjęty przez Komitet do Spraw Europejskich na posiedzeniu w dniu 18 grudnia 2019 r.

Krajowy Plan na Rzecz Energii i Klimatu na lata 2021-2030 zawiera założenia i cele oraz polityki obszarowe w pięciu wymiarach unii energetycznej. Zapisy Strategii Rozwoju Gminy Wąpielsk na lata 2026-2035 spójne są z następującymi wymiarami:

1. Obniżenie emisyjności
2. Poprawa emisyjności energetycznej w gospodarce
3. Bezpieczeństwo energetyczne
4. Sprawiedliwa transformacja i ochrona konsumentów
5. Badania naukowe, innowacje i konkurencyjność

Dokumenty z zakresu gospodarowania wodami

Rozporządzenie Ministra Infrastruktury z dnia 4 listopada 2022 r. w sprawie przyjęcia Planu gospodarowania wodami na obszarze dorzecza Wisły

Gmina Wąpielsk położona jest w obrębie dorzecza Wisły, w regionie wodnym Dolnej Wisły. Podstawowym dokumentem planistycznym dotyczącym wód są *Plany gospodarowania wodami na*

obszarach dorzeczy (II aktualizacja) – w tym przypadku *Plan gospodarowania wodami na obszarze dorzecza Wisły*. Dokument zawiera szczegółowe informacje na temat m.in. działań podstawowych i uzupełniających przypisanych do każdej JCWP. Przez gminę przepływa pięć jednolitych części wód powierzchniowych – w dwóch przypadkach jest to rzeka nizinna, w jednym potok lub strumień nizinny piaszczysty, natomiast pozostałe dwa (Kiełpińskie, Długie) są jeziorem na podłożu wapiennymi. W przypadku potoku oraz rzek zidentyfikowano zły stan wód.

Kod JCWP	Nazwa JCPWP	Typ JCWP	Stan ogólny
RW20001028879	Rypienica z Dopływem z jez. Długiego	PNp - Potok lub strumień nizinny piaszczysty	zły stan wód
RW20001128977	Drwęca od Brodniczki do Strugi Rychowskiej	RzN - Rzeka nizinna	zły stan wód
RW20001128899	Rypienica od Dopływu z jez. Długiego do ujścia	RzN - Rzeka nizinna	zły stan wód
LW20202	Kiełpińskie	WSm_a - Jezioro na podłożu wapiennym, o małej wartości współczynnika Schindlera, stratyfikowane	brak danych
LW20201	Długie	WSd_a - Jezioro na podłożu wapiennym, o dużej wartości współczynnika Schindlera, stratyfikowane	brak danych

Ponadto przez teren gminy przepływa jedna Jednolita Część Wód Podziemnych (GW200039), charakteryzująca się dobrym stanem ilościowym oraz chemicznym.

Zapisy niniejszego dokumentu uwzględniają informacje, zawarte w *Planie gospodarowania wodami na obszarze dorzecza Wisły* zwłaszcza na poziomie Celu strategicznego 4 „Poprawa stanu środowiska i zwiększenie odporności gminy na zmiany klimatu” z wyraźnym odzwierciedleniem w:

Kierunku działania 9 – ochrona i dbałość o stan środowiska przyrodniczego:

- Prowadzenie działań z zakresu edukacji ekologicznej dla mieszkańców
- Ochrona i zrównoważone gospodarowanie obszarami chronionymi

Kierunku działania 10 – zapobieganie skutkom zmian klimatu

- Rozwój systemów retencji wody i racjonalne gospodarowanie wodami
- Minimalizowanie ryzyka wystąpienia zagrożeń naturalnych
- Przeciwdziałanie skutkom powodzi

Plan zarządzania ryzykiem powodziowym dla obszaru dorzecza Wisły

Ważnym dokumentem dotyczącym gospodarowania wodami jest także *Plan zarządzania ryzykiem powodziowym na obszarze dorzecza Wisły*. Według zawartych w nim informacji, obszar gminy nie jest

zagrożony wystąpieniem powodzi – z wyjątkiem północnego, granicznego fragmentu gminy przy rzekach Drwęca i Rypienica.

Plan Przeciwdziałania Skutkom Suszy na Obszarze Dorzeczy

Inny obowiązujący w kraju dokument dotyczący wód to *Plan przeciwdziałania skutkom suszy*, w którym zawarto podstawowe cele strategiczne takie jak:

- skuteczne zarządzanie zasobami wodnymi dla zwiększenia dyspozycyjnych zasobów wodnych na obszarach dorzeczy,
- zwiększanie retencji na obszarach dorzeczy,
- edukacja i zarządzanie ryzykiem suszy,
- formalizacja i zaplanowanie finansowania działań służących przeciwdziałaniu skutkom suszy.

Obszar gminy zagrożony jest suszą:

- atmosferyczną – w stopniu ekstremalnym
- hydrologiczną – w stopniu umiarkowanym
- rolniczą – w przeważającej części w stopniu ekstremalnym
- hydrogeologiczną – w większej części w stopniu słabym

Łączne zagrożenie suszą oceniono jako silne.

1.4 Wnioski z diagnozy sytuacji społecznej, gospodarczej, przestrzennej i klimatyczno-środowiskowej

- Gmina Wąpielsk znajduje się w fazie trwałej depopulacji. Liczba mieszkańców regularnie spada, a proces depopulacji – według prognoz Głównego Urzędu Statystycznego - będzie się pogłębiać w kolejnych latach.
- Społeczeństwo gminy starzeje się: w strukturze wieku mieszkańców wyraźnie rośnie udział osób w wieku poprodukcyjnym. Starzenie się ludności zwiększa zapotrzebowanie na świadczenia zdrowotne.
- Negatywnym zjawiskiem, mającym niebagatelny wpływ na sytuację demograficzną w gminie jest ujemny przyrost naturalny. W gminie Wąpielsk w 2024 roku odnotowano najgorszy wynik spośród jednostek porównawczych (powiat rypiński, województwo kujawsko-pomorskie).
- Trwałe ujemne saldo migracji świadczy o niewielkiej atrakcyjności osiedleńczej gminy. Zaobserwowano rosnący poziom migracji do pobliskich miast (Rypin, Brodnica, Toruń).
- Poziom postaw obywatelskich jest relatywnie wysoki, o czym świadczy frekwencja wyborcza powyżej średnich w pozostałych jednostkach porównawczych.
- Fundusz sołecki jest istotnym narzędziem partycypacji lokalnej, a Koła Gospodyń Wiejskich, OSP i kluby seniora stanowią fundament rosnącej aktywności społecznej mieszkańców.
- Liczba beneficjentów pomocy społecznej sukcesywnie rośnie. Działalność GOPS, Centrum Opiekuńczo-Mieszkalnego oraz Klubu Dziecięcego w Półwiesku Małym stanowi istotny element systemu wsparcia mieszkańców w obszarze opiekuńczości. Opieka nad dziećmi do lat 3 jest rozwinięta lepiej niż w powiecie.
- Dostęp do ochrony zdrowia, w szczególności lekarzy rodzinnych i aptek, jest jedną z najsłabszych stron gminy.
- Dostępność wychowania przedszkolnego rośnie. Mimo 5 oddziałów przedszkolnych na terenie gminy, dostępność tego rodzaju oferty nadal odbiega nieco od poziomu regionalnego. Na terenie gminy
- Wyniki edukacyjne w postaci egzaminów ósmoklasisty wymykają się jednoznacznej ocenie – bardzo dobre wyniki z języka polskiego, nie współgrają ze słabymi ocenami z takich przedmiotów, jak matematyka i język angielski.
- Biblioteka gminna pełni bezapelacyjnie funkcję kluczowego animatora życia kulturalnego, wspierając ponadto działania placówek edukacyjnych.

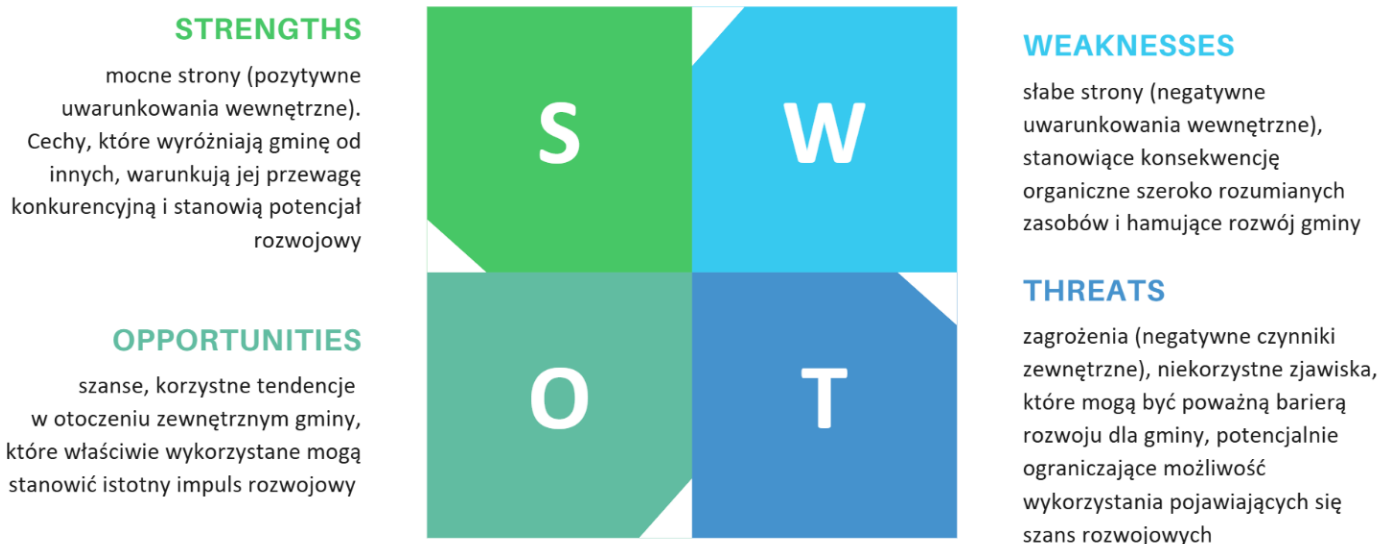
- Silnym punktem gminy jest istniejąca podstawowa baza aktywności i integracji społecznej. Sołectwa wyposażone są w świetlice wiejskie, których stan techniczny jest w większości przypadków dobry dzięki przeprowadzonym pracom modernizacyjnym.
- Na terenie gminy nie funkcjonuje ośrodek kultury pełniący rolę instytucji koordynującej i animującej działania kulturalne oraz integrujące społeczność lokalną w skali całej gminy.
- Zgodnie z opinią mieszkańców gminy oferta czasu wolnego skierowana do dzieci, młodzieży i dorosłych pozostaje niewystarczająca.
- Gmina Wąpielsk wyróżnia się bardzo wysokimi walorami przyrodniczymi, wynikającymi m.in. z położenia w dolinie rzeki Drwęcy oraz na wysoczyźnie morenowej, obecności jezior i lasów oraz wysokiego udziału obszarów prawnie chronionych, obejmujących 38,6% jej powierzchni.
- Na terenie gminy występują liczne obiekty dziedzictwa kulturowego, w tym zespoły pałacowo-parkowe, dworsko-parkowe oraz dawne folwarki, a także przebiegający przez jej obszar szlak św. Jakuba, stanowiące załączek potencjału dla rozwoju funkcji turystyczno-rekreacyjnych oraz działalności gospodarczej powiązanej z rolnictwem.
- Turystyka pozostaje bardzo słabo rozwinięta mimo sporego potencjału – przede wszystkim przyrodniczego, krajoznawczego, ale i zabytkowego.
- Pomimo stopniowego wzrostu liczby firm na terenie gminy Wąpielsk, poziom przedsiębiorczości na mieszkańca pozostaje niski, zwłaszcza w zestawieniu z analizowanymi jednostkami porównawczymi.
- Gmina Wąpielsk charakteryzuje się bardzo dobrymi warunkami do prowadzenia produkcji rolnej, wynikającymi z wysokiej jakości gleb.
- Lokalny rynek pracy ma ograniczoną skalę i opiera się głównie na rolnictwie oraz drobnych usługach, co skutkuje znaczną liczbą mieszkańców podejmujących zatrudnienie poza terenem gminy.
- Wprawdzie odnotowano spadek bezrobocia na przestrzeni ostatnich lat, to jednak jest wolniejszy niż w skali kraju, a jego poziom pozostaje wciąż wyższy niż w powiecie i województwie.
- Finanse gminy zachowują stabilny poziom, istotnym i korzystnym zjawiskiem jest spadek poziomu zadłużenia gminy.
- Gmina charakteryzuje się ograniczoną dostępnością transportową, wynikającą z braku dróg krajowych i wojewódzkich oraz czynnych linii kolejowych na jej terenie, co może stanowić barierę dla rozwoju gospodarczego i inwestycyjnego.

- Na terenie gminy Wąpielsk zauważalny jest deficyt dróg i ścieżek rowerowych. Ich ilość i długość są niewystarczające, zwłaszcza w kontekście potencjałów przyrodniczo-krajoznawczych gminy.
- System gospodarki odpadami ulega poprawie, skala zbiórki selektywnej rośnie, chociaż wciąż pozostaje niższa niż w pozostałych analizowanych jednostkach porównawczych.
- Infrastruktura kanalizacyjna jest słabo rozwinięta, brak infrastruktury gazowej w gminie.
- Stopień pokrycia obszaru gminy przez miejscowe plany zagospodarowania przestrzennego w przybliżeniu wynosi 2,8 %.

1.5 Analiza SWOT

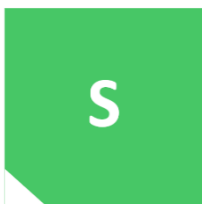
Analiza danych statystycznych w połączeniu z wynikiem badań ankietowych oraz wniosków z badań jakościowych (w tym warsztaty strategiczne) umożliwiły identyfikację najważniejszych wyzwań oraz zasobów rozwojowych gminy Wąpielsk. Uzyskane informacje służą jako fundament do sformułowania celów strategicznych i wyznaczenia kierunków działań, których celem jest przewyższenie zdiagnozowanych barier oraz maksymalne wykorzystanie potencjałów gminy.

Usystematyzowaniem zebranych informacji jest analizą SWOT, w ramach której – na bazie wniosków płynących z diagnozy - wyodrębniono:



Analiza zawiera wnioski obejmujące najważniejsze zjawiska zaistniałe w gminie oraz obejmuje wszystkie ze sfer jej funkcjonowania. Uporządkowane są bez wprowadzenia hierarchizacji ich ważności.

Mocne strony



- **Wyjątkowo wysokie walory przyrodnicze** – atrakcyjne położenie gminy w dolinie Drwęcy (część północna) oraz na wysoczyźnie morenowej, wysoki udział obszarów prawnie chronionych, które zajmują 38,6% jej powierzchni, rzeka Drwęca, jeziora, lasy.
- **Korzystne warunki do produkcji rolnej** – wysokiej jakości gleby (ponad połowa gruntów ornych to gleby III klasy bonitacyjnej), co stwarza bardzo dobre warunki do prowadzenia różnorodnych upraw rolnych.
- **Bogactwo kulturowo-historyczne gminy** – występujące na terenie gminy obiekty o znacznej zabytkowej i przyrodniczej, takie jak zespoły pałacowo-parkowych, dworsko-parkowych oraz folwarków, szlak św. Jakuba, które mogą być wykorzystane dla rozwoju funkcji turystyczno-rekreacyjnej oraz aktywności gospodarczej związanej z rolnictwem.
- **Rosnąca aktywność społeczna mieszkańców** – ponadprzeciętna (w skali powiatu rypińskiego i województwa kujawsko-pomorskiego) frekwencja wyborcza, zwiększająca się partycypacja mieszkańców w życiu gminy poprzez skuteczne wdrażanie Funduszy Sołeckich, funkcjonowanie Koła Gospodyń Wiejskich i jednostek Ochotniczej Straży Pożarnej.
- **Istnienie instytucji opiekuńczych** – w tym Gminnego Ośrodka Pomocy Społecznej, Centrum Opiekuńczo-Mieszkalnego oraz Klubu Dziecięcego, mającego wpływ na rozwój opieki nad dziećmi do lat 3.
- **Prężnie działająca biblioteka i dostępność do infrastruktury społecznej** – pełniąca rolę animatora życia kulturalnego gminy, dysponująca ponadto bogatym (na tle wskaźników powiatowych i wojewódzkich) księgozbiorem i wspierająca działania w zakresie edukacji, ponadto w sołectwach miejscami integracji są świetlice wiejskie

Słabe strony



- **Niekorzystna sytuacja demograficzna** - postępujące zjawisko depopulacji gminy oraz rosnący odsetek mieszkańców w wieku proprodukcyjnym
- **Brak ośrodka kultury** – deficyt instytucji, koordynującej i animującej życie kulturalne w skali całej gminy, a przy tym ograniczona oferta spędzania czasu wolnego
- **Tradycyjna struktura gospodarki** – przejawiająca się zarówno brakiem dużych pracodawców, jak i niskim udziałem usług wyższego rzędu, sektora kreatywnego oraz liczby instytucji otoczenia biznesu,

Słabe strony

W

czego skutkiem jest silna zależność mieszkańców od zatrudnienia poza gminą.

- **Niewielkie pokrycie miejscowymi planami zagospodarowania przestrzennego** - jedynie 2,8% całej powierzchni gminy objętych jest miejscowymi planami zagospodarowania przestrzennego.
- **Obszar peryferyjności transportowej** – przez teren gminy nie przebiegają drogi krajowe i wojewódzkie oraz linie kolejowe, co ogranicza dostępność komunikacyjną mieszkańców oraz stanowi barierę dla rozwoju gospodarczego i inwestycyjnego gminy.
- **Brak wykorzystania potencjału turystycznego gminy** - słaba rozpoznawalność turystyczna, braki w podstawowej infrastrukturze turystycznej (baza noclegowa, gastronomiczna, ścieżki rowerowe).

Szanse

O

- **Perspektywa finansowa 2021-2027 i możliwość dofinansowania inwestycji** – możliwość pozyskiwania środków zarówno z Unii Europejskiej, jak i odpowiednich programów krajowych.
- **Popularność turystyki przyrodniczej i kulturowej** – wykorzystanie atutów przyrodniczych, kulturowych oraz zwiększającej się popularności turystyki rekreacyjnej i weekendowej niedaleko od miejsca zamieszkania przy relatywnej bliskości większych ośrodków miejskich.
- **Rosnąca popularność zdrowego stylu życia** – sprzyjająca wzrostowi popytu na zdrową i wysokiej jakości żywność, w tym produkty rolne.
- **Położenie w sąsiedztwie ośrodków miejskich (Rypin, Brodnica, Golub-Dobrzyń)** – sprzyjające rozwojowi powiązań funkcjonalnych oraz pełnieniu przez gminę roli zaplecza produkcji rolnej dla pobliskich miast.
- **Rosnąca popularność pracy zdalnej** – wykorzystanie atutów gminy (bliskość przyrody, spokój) w celu zwiększenia jej atrakcyjności osiedleńczej.
- **Wspacie rozwoju zielonej gospodarki** – wdrażanie rozwiązań z zakresu odnawialnych źródeł energii i błękitno-zielonej infrastruktury.
- **Przynależność do partnerstw terytorialnych** – korzyści płynące z funkcjonowania w związkach i stowarzyszeniach, m.in. Stowarzyszenie Gmin Ziemi Dobrzyńskiej, Stowarzyszenie Gmin Północnego Mazowsza, Związku Gmin Wiejskich.

Zagrożenia



T

- **Niestabilna sytuacja geopolityczna i ekonomiczna na świecie** – konflikty zbrojne, rosnące ceny energii i pochodne, mające negatywny wpływ na finanse gminy i poczucie bezpieczeństwa jej mieszkańców.
- **Pogłębiający się kryzys w służbie zdrowia** – ogólnokrajowy problem z finansowaniem służby zdrowia, generujący niższą dostępność mieszkańców do usług zdrowotnych, stanowiący zagrożenie również w kontekście starzejącej się populacji gminy.
- **Wzrost kosztów utrzymania infrastruktury** – zwłaszcza przy malejącej liczbie mieszkańców i niekorzystnych prognozach demograficznych.
- **Zakwalifikowanie gminy do obszarów zagrożonych marginalizacją na poziomie krajowym** – stopniowe pogłębianie się kryzysu i dalsza marginalizacja
- **Zjawiska ekstremalne związane ze zmianami klimatu** – niebezpieczeństwo występowania suszy rolniczej, stanowiącej zagrożenie między innymi dla produkcji rolniczej oraz gospodarki wodnej.
- **Niski poziom uprzemysłowienia otoczenia** – który ogranicza możliwości wdrażania nowoczesnych inwestycji i rozwoju przemysłu, przy jednoczesnym zmiejszeniu opłacalności produkcji rolniej, a tym samym pogorszeniu sytuacji ekonomicznej gospodarstw rolnych.

2. Część strategiczna

2.1 Uwarunkowania rozwoju gminy

Przeprowadzona diagnoza oraz analiza dokumentów na poziomie wojewódzkim, m.in. Planu Zagospodarowania Przestrzennego Województwa Kujawko-Pomorskiego, Audytu Krajobrazowego Województwa Kujawsko-Pomorskiego oraz Strategii rozwoju województwa kujawsko-pomorskiego do 2030 roku – Strategia Przyspieszenia 2030+ pozwoliły na identyfikację kluczowych uwarunkowań, które mają wpływ na gminę Wąpielsk oraz determinują prowadzenie procesów rozwojowych.

W koncepcji rozwoju województwa wskazuje się cztery zagadnienia wymagające rozwiązania sytuacji problemowej, z czego gminy Wąpielsk dotyczą dwa: negatywna sytuacja społeczno-gospodarcza oraz peryferyjność transportowa. Gmina Wąpielsk jest jednostką, w której odnotowuje się niski poziom rozwoju społecznego i niski poziom przedsiębiorczości, a na to nakładające się zjawisko starzenia się społeczności (wskaźnik obciążenia demograficznego w 2024 r. w gminie wynosił 19,7%). Problemy te wpływają na poziom rozwoju i konkurencyjności gminy. Gmina Wąpielsk wymaga zatem wsparcia m.in. z poziomu województwa, aby przeciwdziałać aktualnej sytuacji i rozwijać się z jednoczesnym zapewnieniem mieszkańcom wysokiej jakości życia.

Wąpielsk wpisuje się w również obszar peryferyjności transportowej, z uwagi m.in. na fakt, że przez teren gminy nie przebiega żadna droga wyższej kategorii, tylko drogi gminne i powiatowe, a poziom skomunikowania z ośrodkiem wojewódzkim jest niski. Przez jej teren nie przebiega również żadna linia kolejowa. Sytuacja ta wskazuje zatem na konieczność niwelowania wykluczenia komunikacyjnego, rozwijanie transportu publicznego co w przyszłości może przyczynić się do ograniczenia depopulacji i migracji z gminy.

Na terenie gminy zgodnie z zapisami Audytu Krajobrazowego Województwa Kujawsko-Pomorskiego zidentyfikowano następujące typy krajobrazów:

- Wiejskie – przeważająca część gminy, głównie centralna i południowa
- Leśne – głównie północna część gminy oraz fragmenty w południowo-wschodniej części
- Górnicze – w północnej części gminy
- Bagienny-łąkowe – głównie bezleśne – niewielki fragment w północno-wschodniej części gminy
- Wód powierzchniowych – w południowej części (wydłuż Jeziora Długiego)

Na terenie gminy nie występują natomiast krajobrazy priorytetowe. Jednakże mimo to gmina jest atrakcyjna pod kątem środowiska przyrodniczego, a na jej terenie występują następujące formy ochrony przyrody: Obszar Chronionego Krajobrazu Dolina Drwęcy, Specjalny Obszar Ochrony Dolina

Drwęcy, Rezerwat Rzeka Drwęca oraz Tomkowo, a także użytki ekologiczne i pomniki przyrody. Przez teren ten przebiega również korytarz ekologiczny Dolina Drwęcy (KPnC-13E). Uwarunkowania te wpłynęły na fakt, że gmina została uznana jako obszar szczególnie cenny przyrodniczo i krajobrazowo.

Zgodnie z zapisami strategii rozwoju województwa, gmina została zaklasyfikowana do obszaru zasobu gleb najwyższych klas. Na jej terenie występują gleby o wysokiej przydatności rolniczej (klasy bonitacyjne I–III), które oprócz potencjału i możliwości wykorzystania, wymagają również szczególnej ochrony. Oznacza to, że gmina Wąpielsk posiada potencjał w tym zakresie i powinna skupić się na wykorzystaniu rolniczej przestrzeni produkcyjnej, aby budować przewagę konkurencyjną w sferze gospodarczej, przy jednoczesnym dążeniu do utrzymania gruntów o wysokiej przydatności dla rolnictwa i ochronie przed zmianą użytkowania na cele nierolnicze.

We wspomnianej strategii przedstawiono również koncepcję rozwoju przestrzeni inwestycyjnych na terenie województwa kujawsko-pomorskiego, gdzie gminę Wąpielsk wskazano, jako obszar wymagający wsparcia w tworzeniu przestrzeni inwestycyjnych o znaczeniu lokalnym. Przyjęto również, że na terenie każdej gminy powinny być zapewnione warunki do inwestycji oraz rozwijania przedsiębiorczości, jednakże ich skala jest zróżnicowana w zależności od specyfiki gminy. W przypadku Wąpielska powinno się to odbierać na rozwijaniu lokalnych stref rozwoju gospodarczego, które umożliwią rozwój, ale również przeniesie działalności, w miejsca, które nie będą powodować konfliktów przestrzennych z uwagi np. na bliskość terenów chronionych czy zabudowy mieszkaniowej.

2.2 Wizja i misja Gminy w perspektywie do 2035

Rozdział poświęcony misji i wizji rozwoju Gminy Wąpielsk stanowi jeden z kluczowych elementów niniejszej strategii, mimo iż zgodnie z ustawą nie jest on obligatoryjny.

Misja określa nadrzędny cel podejmowanych działań, wskazuje wartości, którymi gmina kieruje się w procesie zarządzania oraz podkreśla jej zobowiązanie wobec interesariuszy, ze szczególnym wskazaniem na mieszkańców gminy.

MISJA

Zapewnienie mieszkańcom możliwości korzystania z usług publicznych wysokiej jakości oraz dążenie do utrzymania równowagi między rozwojem urbanistycznym a ochroną środowiska naturalnego, przy jednoczesnym zagwarantowaniu terenów niezbędnych do rozbudowy infrastruktury oraz zachowaniu ciągłości krajobrazu rolniczego gminy.

Wizja natomiast przedstawia pożądaną obraz Gminy Wąpielsk w perspektywie kolejnych lat – jako miejsca przyjaznego do życia, opartego na zrównoważonym rozwoju i poszanowaniu lokalnych zasobów.

WIZJA

Gmina Wąpielsk w 2035 roku gwarantuje wysoką jakość życia mieszkańców, zapewnia bezpieczeństwo oraz dostęp do nowoczesnej infrastruktury technicznej i społecznej wraz z szerokim wachlarzem usług publicznych i atrakcyjną ofertą czasu wolnego, przy jednoczesnej ochronie zasobów przyrodniczych i środowiska

Formułując misję i wizję, uwzględniono zarówno aktualne uwarunkowania społeczno-gospodarcze, funkcjonowanie w otoczeniu, jak i potencjał środowiskowy oraz kulturowy gminy. Szczególne znaczenie przypisano konieczności zachowania równowagi między rozwojem infrastruktury i przedsiębiorczości a ochroną środowiska naturalnego oraz utrzymaniem rolniczego charakteru krajobrazu. Przyjęte założenia mają sprzyjać przede wszystkim poprawie jakości życia mieszkańców i wzmocnieniu kapitału społecznego.

2.3 Cele strategiczne rozwoju w wymiarze społecznym, gospodarczym, klimatyczno-środowiskowym i przestrzennym

Niniejszy rozdział określa cele strategiczne rozwoju gminy w czterech kluczowych wymiarach: społecznym, gospodarczym, przestrzennym oraz klimatyczno-środowiskowym. Stanowią one rozwinięcie i uszczegółowienie przyjętej misji i wizji, przekładając ogólne kierunki rozwoju na konkretne obszary interwencji samorządu. Ich realizacja ma zapewnić harmonijny i zrównoważony rozwój, odpowiadający na aktualne potrzeby mieszkańców oraz wyzwania przyszłości.

Wymiar społeczny koncentruje się na poprawie jakości życia, wzmocnieniu kapitału społecznego, zwiększaniu dostępu do usług publicznych oraz budowaniu poczucia bezpieczeństwa i tożsamości lokalnej. Wymiar gospodarczy obejmuje działania sprzyjające rozwojowi przedsiębiorczości, tworzeniu miejsc pracy, wzmocnieniu lokalnego rynku oraz efektywnemu wykorzystaniu potencjału endogenicznego gminy. Wymiar klimatyczno-środowiskowy odnosi się do ochrony zasobów przyrodniczych, adaptacji do zmian klimatu oraz promowania rozwiązań proekologicznych. Z kolei wymiar przestrzenny dotyczy racjonalnego gospodarowania przestrzenią, zapewnienia ładu przestrzennego oraz rozwoju infrastruktury technicznej i społecznej w sposób spójny z wiejskim charakterem i funkcjami (przede wszystkim rolniczymi) gminy. Przyjęte cele strategiczne tworzą wzajemnie powiązany system działań, w którym rozwój jednej sfery wspiera i umożliwia rozwój i pozostałych.

Poniżej wskazano zidentyfikowane cele strategiczne dla gminy Wąpielsk

Wymiar	Cel strategiczny
SPOŁECZNY	Cel strategiczny 1. Zapewnienie mieszkańcom wysokiej jakości życia poprzez rozwój usług, inwestycje w infrastrukturę oraz wzmocnienie spójności i aktywności społecznej
GOSPODARCZY	Cel strategiczny 2. Wzrost gospodarczy i wzmocnienie atrakcyjności inwestycyjno-turystycznej gminy
PRZESTRZENNY	Cel strategiczny 3. Poprawa jakości i funkcjonalności przestrzeni publicznej oraz infrastruktury technicznej
KLIMATYCZNO-ŚRODOWISKOWA	Cel strategiczny 4. Poprawa stanu środowiska i zwiększenie odporności gminy na zmiany klimatu

2.4 Kierunki działań podejmowane do osiągnięcia celów strategicznych

Realizacja przyjętych i zaprezentowanych w poprzednim rozdziale celów strategicznych wymaga określenia spójnych i ukierunkowanych działań, które przełożą założenia dokumentu na konkretne przedsięwzięcia i projekty. Niniejszy rozdział wskazuje zatem zakres kierunków działań podejmowanych przez samorząd gminy, służących skutecznemu wdrażaniu strategii rozwoju. Wyznaczone kierunki działań stanowią operacyjne rozwinięcie celów strategicznych w wymiarze społecznym, gospodarczym, klimatyczno-środowiskowym i przestrzennym. Uwzględniają one zarówno bieżące potrzeby mieszkańców, jak i długofalowe wyzwania rozwojowe.

Wymiar społeczna

Cel strategiczny 1.

Zapewnienie mieszkańcom wysokiej jakości życia poprzez rozwój usług, inwestycje w infrastrukturę oraz wzmacnianie spójności i aktywności społecznej

Kierunek działania 1. Nowoczesny system usług społecznych

- Reorganizacja i optymalizacja sieci placówek edukacyjnych
- Podnoszenie jakości i standardów usług opiekuńczo-wychowawczych i edukacyjnych
- Promowanie oferty klubu dziecięcego w Półwiesku Małym
- Doposażenie placówek edukacyjnych w nowoczesne pomoce dydaktyczne
- Poszerzenie oferty zajęć pozalekcyjnych dla dzieci i młodzieży o np. spotkania, warsztaty, koła zainteresowań, lekcje wzmacniające kompetencje cyfrowe czy językowe
- Wzmacnianie kompetencji kadry nauczycielskiej w placówkach edukacyjnych
- Zwiększenie katalogu usług kierowanych w stronę seniorów
- Rozwój usług opiekuńczych i specjalistycznych usług opiekuńczych
- Promocja wolontariatu
- Deinstytucjonalizacja usług publicznych
- Wsparcie funkcjonowania Gminnego Ośrodka Pomocy Społecznej w Wąpielsku i Centrum Opiekuńczo-Mieszkalnego w Wąpielsku
- Realizacja programów z zakresu profilaktyki zdrowia
- Tworzenie mieszkań treningowych i wspomaganych
- Rozwój oferty opieki wytchnieniowej
- Zapewnienie dostępu do opieki psychologicznej dla mieszkańców

Kierunek działania 2. Dostępna i funkcjonalna infrastruktura społeczna

- Zaadaptowanie i modernizacja budynku po byłym Gminnym Ośrodku Kultury i udostępnienie go na pełnienie funkcji społecznych
- Prowadzenie działań na rzecz utworzenia Centrum Kultury w Wąpielsku

- Systematyczne zwiększanie funkcjonalności i doposażanie świetlic wiejskich, jako lokalnych centrów aktywności społecznej
- Rozwój lokalnej infrastruktury kulturalnej
- Rozwój i modernizacja obiektów sportowych infrastruktury i bazy sportowej
- Poprawa dostępu do przestrzeni rekreacyjno-sportowych
- Stworzenie placów zabaw w szczególności w bliskości obiektów oświatowych
- Utworzenie Domu Pomocy Społecznej
- Utworzenie w gminie Centrum Usług Społecznych

Kierunek działania 3. Atrakcyjna oferta czasu wolnego

- Wsparcie funkcjonowania Biblioteki Publicznej w Radzikach Dużych oraz filii w Wąpielsku
- Zwiększenie udziału mieszkańców w życiu kulturalnym poprzez stworzenie kalendarza cyklicznych imprez w sołectwach
- Wsparcie potencjału funkcjonujących organizacji pozarządowych OSP i KGW
- Rozwój oferty społeczno-kulturalnej w świetlicach wiejskich
- Organizacja zajęć dedykowanym seniorom
- Promocja oferty i zwiększenie aktywności seniorów w ramach działalności Dniennego Domu Pobytu „Senior” w Rypinie
- Aktywizacja dzieci i młodzieży
- Poszerzenie oferty sportowej

Kierunek działania 4. Integracja i wzmocnienie więzi społecznych

- Zwiększenia zaangażowania i promowanie uczestnictwa mieszkańców w funduszu sołectkim
- Promocja lokalnego dziedzictwa kulturowego w oparciu o parki i pałace oraz upowszechnienie wiedzy o lokalnych zabytkach
- Organizacja wydarzeń międzypokoleniowych
- Prowadzenie działań na rzecz ograniczenia zjawiska wykluczenia społecznego i marginalizacji osób ze szczególnymi potrzebami
- Promocja dożynek gminnych
- Doposażenie OSP i KGW w celu wykorzystania ich potencjału jako podmiotów integrujących społeczność lokalną
- Zwiększenie poziomu współpracy z organizacjami pozarządowymi
- Wspieranie oraz promowanie aktywności społeczności lokalnych, budowanie społeczeństwa obywatelskiego
- Promocja postaw obywatelskich i prospołecznych

Wymiar gospodarczy

Cel strategiczny 2.

Wzrost gospodarczy i wzmocnienie atrakcyjności inwestycyjno-turystycznej gminy

Kierunek działania 5. Rozwój gospodarczy i wzmocnienie poziomu przedsiębiorczości

- Aktywizacja zawodowa bezrobotnych mieszkańców
- Organizacja szkoleń i kursów podnoszących kwalifikacje mieszkańców
- Współpraca z lokalnymi przedsiębiorcami w zakresie tworzenia miejsc pracy
- Stopniowe wprowadzanie młodzieży na rynek pracy i współpraca z przedsiębiorcami z gminy i regionu
- Wsparcie rozwoju przedsiębiorczości i promocja samozatrudnienia
- Prowadzenie działań na rzecz pozyskania terenów inwestycyjnych wraz z ich promocją
- Wprowadzenie katalogu zachęt i ulg dla inwestorów
- Organizacja cyklicznych szkoleń dla rolników
- Organizacja doradztwa i szkoleń w zakresie modernizacji i specjalizacji produkcji rolnej
- Promocja lokalnych produktów rolnych
- Wsparcie rozwoju przetwórstwa rolno-spożywczego
- Organizacja lokalnych targów i miejsc sprzedaży produktów od rolników

Kierunek działania 6. Wzmocnienie konkurencyjności gminy poprzez promocję i rozwój turystyki

- Wspieranie rozwoju turystyki i agroturystyki
- Wyznaczanie szlaków turystycznych wraz z oznakowaniem atrakcji turystycznych i budowa miejsc wypoczynku
- Rozwój infrastruktury i usług turystycznych i okołoturystycznych
- Promocja gminy w oparciu o walory przyrodniczo-krajobrazowe (obszary chronione, lasy, jeziora) i kulturowe (zabytki – pałace, parki)
- Wykreowanie produktu i hasła promującego gminę
- Promowanie gminy w oparciu o szlaki m.in. pieszy¹, wodny na rzece Drwęcy czy rowerowy²
- Rozwój turystyki wodnej, szczególnie kajakowej w oparciu o promocję w ramach organizowanych spływów Drwęcą
- Budowa i modernizacja infrastruktury turystycznej na Szlaku Św. Jakuba w Gminie Wąpielsk³
- Promocja gminy w oparciu o współpracę w ramach m.in. Stowarzyszenia Gmin Ziemi Dobrzyńskiej, Partnerstwo „Wspieramy rozwój naszych małych ojczyzn” oraz Stowarzyszenie Lokalna Grupa Działania Gmin Dobrzyńskich Region Północ
- Współpraca i realizacja zadań i zamierzeń zawartych w Strategii Terytorialnej Obszaru Prowadzenia Polityki Terytorialnej Rypina

¹ Toruń – Radomno (im. F. Łęgowskiego, pieszy, żółty)

² Toruń – Radomno (szlak rowerowy, zielony)

³ Działanie zaplanowane do realizacji w ramach Strategii Terytorialnej Obszaru Prowadzenia Polityki Terytorialnej Rypina.

Wymiar przestrzenny

Cel strategiczny 3.

Poprawa jakości i funkcjonalności przestrzeni publicznej oraz infrastruktury technicznej

Kierunek działania 7. Bezpieczeństwo i dostępność przestrzeni publicznych

- Uchwalenie Planu Ogólnego⁴
- Systematyczne opracowywanie i uchwalanie miejscowych planów zagospodarowania przestrzennego
- Doposażenie przestrzeni publicznych w obiekty małej architektury
- Odnowa przestrzeni publicznych
- Likwidacja barier architektonicznych w przestrzeniach publicznych i obiektach użyteczności publicznej
- Rozwój sieci monitoringu w przestrzeniach publicznych
- Wzmocnienie działań prewencyjnych i ochrony mienia mieszkańców
- Wsparcie lokalnych służb i inicjatyw zwiększających bezpieczeństwo gminie
- Poprawa dostępności i rozbudowa infrastruktury związanej z ochroną ludności
- Zakup i uzupełnianie wyposażenia dla jednostek OSP
- Poprawa koordynacji działań ratowniczych
- Organizacja szkoleń i kampanii edukacyjnych z zakresu bezpieczeństwa
- Rozwój systemów ostrzegania i informowania mieszkańców

Kierunek działania 8. Funkcjonalna i nowoczesna infrastruktura techniczna

- Budowa, rozbudowa i modernizacja sieci dróg
- Budowa, rozbudowa i modernizacja infrastruktury okołodrogowej w szczególności chodników i oświetlenia
- Rozwój sieci ścieżek rowerowych i ciągów pieszych
- Prowadzenie działań na rzecz zwiększenia dostępności transportowej wewnątrz gminy
- Poprawa dostępu i jakości funkcjonowania transportu publicznego
- Budowa Internetu szerokopasmowego
- Modernizacja sieci wodociągowej
- Budowa, rozbudowa i modernizacja sieci kanalizacyjnych oraz przydomowych oczyszczalni
- Poprawa jakości systemu gospodarowania odpadami

⁴ Rada Gminy Wąpielsk uchwałą nr III.14.2024 Rady Gminy Wąpielsk z dnia 11 czerwca 2024 r. w sprawie przystąpienia do sporządzenia planu ogólnego gminy Wąpielsk, przystąpiła do sporządzenia planu ogólnego

Wymiar środowiskowy**Cel strategiczny 4.**

Poprawa stanu środowiska i zwiększenie odporności gminy na zmiany klimatu

Kierunek działania 9. Ochrona i dbałość o stan środowiska przyrodniczego

- Systematyczne wdrażanie zapisów Programu Ochrony Środowiska dla Gminy Wąpielsk na lata 2024-2027 z perspektywą do 2030 roku
- Prowadzenie działań z zakresu edukacji ekologicznej dla mieszkańców
- Rozwój i utrzymanie terenów zielonych w gminie, w szczególności parków
- Ochrona środowiska i bioróżnorodności w gminie
- Ochrona i zrównoważone gospodarowanie obszarami chronionymi
- Wsparcie rozwoju lesistości na terenie gminy
- Ułatwienie dostępu do PSZOK i edukacja mieszkańców w zakresie selektywnej zbiórki odpadów
- Prowadzenie działań na rzecz zwiększenia poziomu recyklingu w gminie
- Promocja i wsparcie mieszkańców w zakresie budowy przydomowych oczyszczalni ścieków
- Promocja wśród mieszkańców wdrażania odnawialnych źródeł energii
- Kontynuacja usuwania wyrobów azbestowych na terenie gminy

Kierunek działania 10. Zapobieganie skutkom zmian klimatu

- Rozwój systemów retencji wody i racjonalne gospodarowanie wodami
- Minimalizowanie ryzyka wystąpienia zagrożeń naturalnych
- Przeciwdziałanie skutkom powodzi
- Wymiana źródeł ciepła i poprawa efektywności energetycznej obiektów użyteczności publicznej
- Prowadzenie działań na rzecz poprawy jakości powietrza

2.5 Model struktury funkcjonalno-przestrzennej

W odniesieniu do wewnętrznych i zewnętrznych uwarunkowań rozwojowych Gminy Wąpielsk oraz prognozowanych zmian demograficznych, przestrzennych i środowiskowych opracowano model struktury funkcjonalno-przestrzennej Gminy Wąpielsk.

Analiza kluczowych uwarunkowań objęła m.in. strukturę sieci osadniczej Gminy Wąpielsk, układ komunikacyjny, wybrane elementy infrastruktury technicznej, zasoby środowiska przyrodniczego oraz obszary wymagające ochrony. Na podstawie przeprowadzonych analiz zdiagnozowano potrzeby i potencjał rozwojowy gminy, z uwzględnieniem jej specyfiki i zróżnicowania.

W rezultacie opracowano model struktury funkcjonalno-przestrzennej, który przedstawia strategiczną wizję rozwoju Gminy Wąpielsk. Zdefiniowano ustalenia i rekomendacje dotyczące kształtowania oraz realizacji polityki przestrzennej w najbliższych latach.

Jako nadrzędny kierunek rozwoju Gminy przyjmuje się prowadzenie zrównoważonej polityki rozwojowej ukierunkowanej na podnoszenie jakości życia mieszkańców poprzez rozwój usług publicznych, realizację inwestycji infrastrukturalnych oraz wzmacnianie spójności i aktywności społecznej. Istotnym elementem działań rozwojowych będzie również wspieranie lokalnej gospodarki oraz zwiększanie atrakcyjności inwestycyjnej i turystycznej gminy. Równocześnie podejmowane będą działania zmierzające do poprawy jakości i funkcjonalności przestrzeni publicznej oraz rozwoju infrastruktury technicznej, co przyczyni się do podniesienia standardów zagospodarowania przestrzennego. Ważnym obszarem interwencji pozostanie także ochrona środowiska przyrodniczego, w tym poprawa jego stanu oraz wzmacnianie odporności gminy na skutki zmian klimatu.

Struktura sieci osadniczej wraz z rolą i hierarchią jednostek osadniczych

Gmina Wąpielsk jest gminą wiejską położoną we wschodniej części województwa kujawsko-pomorskiego, w granicach powiatu rypińskiego. Z danych zawartych w Bazie Danych Lokalnych Głównego Urzędu Statystycznego wynika, że w 2024 roku gminę zamieszkiwało 3 650 osób. Jej powierzchnia wynosi 9 378 ha, a w jej strukturze administracyjnej funkcjonuje 16 sołectw: Długie I, Długie II, Kiełpiny, Kierz Półwieski, Kierz Radzikowski, Lamkowizna, Łapinówek, Półwiesk Duży, Półwiesk Mały, Radziki Duże, Radziki Małe, Ruszkowo, Tomkowo, Wąpielsk I oraz Wąpielsk II.

Siedzibą władz gminy jest miejscowość Wąpielsk, zlokalizowana w południowo-środkowej części jej obszaru, będąca jednocześnie największą miejscowością gminy. Miejscowość Wąpielsk pełni funkcję głównego ośrodka administracyjnego oraz usługowego gminy, natomiast pozostałe miejscowości pełnią funkcję uzupełniającą w strukturze osadniczej. Do większych miejscowości należą również wsie Długie, Radziki Duże oraz Ruszkowo.

Gmina Wąpielsk graniczy z gminami Rypin i Brzuze w powiecie rypińskim, Radomin i Golub-Dobrzyń w powiecie golubsko-dobrzyńskim, a także z gminami Bobrowo, Brodnica oraz Osiek w powiecie brodnickim.

Podstawową funkcją gospodarczą gminy jest rolnictwo, co wynika przede wszystkim z korzystnych warunków glebowych i przyrodniczych. Jednocześnie istotnym atutem obszaru są walory krajobrazowo-przyrodnicze, w tym obecność jezior, kompleksów leśnych oraz rzeki Drwęcy, która przebiega wzdłuż granicy gminy.

Gmina Wąpielsk współpracuje także w ramach różnych organizacji samorządowych i stowarzyszeń, takich jak Kujawsko-Pomorskie Samorządowe Stowarzyszenie „Salutaris”, Kujawsko-Pomorskie Samorządowe Stowarzyszenie „Europa Pomorza i Kujaw” oraz Stowarzyszenie „Gmin Ziemi Dobrzyńskiej”.

Na obszarze gminy wyznaczono obszary wielofunkcyjnej zabudowy mieszkaniowej, obejmujące tereny zabudowy mieszkaniowej jednorodzinnej i wielorodzinnej o charakterze mieszanym, a także obszary zabudowy zagrodowej związanej z funkcjonowaniem gospodarstw rolnych.

W ramach obszarów usługowych wyodrębniono tereny usług komercyjnych i publicznych, a także tereny przeznaczone pod funkcje oświaty, kultu religijnego oraz sportu i rekreacji, które zapewniają mieszkańcom dostęp do podstawowych usług społecznych oraz infrastruktury służącej aktywnemu spędzaniu czasu wolnego.

Ponadto na terenie gminy wskazano tereny górnictwa oraz obszary gospodarcze, a także obszary rolne wraz z terenami produkcji rolniczej, tereny infrastruktury technicznej oraz obszary zieleni urządzonej i rekreacji, które pełnią istotną rolę w strukturze funkcjonalno-przestrzennej gminy.

Zgodnie z dokumentem - *Strategia Przyspieszenia 2030+*, miejscowość Wąpielsk została zaliczona do ośrodków lokalnych. Jednocześnie gmina należy do Obszaru Prowadzenia Polityki Terytorialnej (OPPT) Rypina, zgodnie z zapisami dokumentu *Strategia Przyspieszenia 2030+*. W dokumencie tym gmina Wąpielsk została również wskazana jako obszar zagrożony trwałą migracją ludności. Ponadto na jej terenie zidentyfikowano obszar o znaczeniu regionalnym związany z peryferyjnością transportową, a także wskazano występowanie zasobów gleb najwyższych klas bonitacyjnych, które stanowią ważny element budujący potencjał ponadregionalny oraz przewagi konkurencyjne województwa. Dodatkowo w *Strategii Przyspieszenia 2030+* gmina Wąpielsk została wskazana jako obszar wymagający wsparcia w zakresie tworzenia przestrzeni inwestycyjnych o znaczeniu ponadlokalnym. Jednocześnie zidentyfikowano ją jako obszar charakteryzujący się niskim poziomem rozwoju społecznego oraz niskim poziomem przedsiębiorczości.

Gmina planuje dalszy rozwój zabudowy mieszkaniowej jednorodzinnej, wielorodzinnej oraz kontynuowanie rozwoju istniejącej zabudowy rolniczej wraz z jej modernizacją na terenach zabudowy mieszkaniowej jednorodzinnej.

Tabela 6. Układ hierarchiczny systemu osadniczego Gminy Wąpielsk

Ranga miejscowości	Miejscowość	Wiodące funkcje miejscowości
Ośrodek główny	Wąpielsk	administracyjna, usługowa, zdrowotna, edukacyjna, kulturalna, rekreacyjna, społeczna, rolnicza, mieszkaniowa, produkcyjna
Ośrodki podstawowe	Półwiesk Mały	usługowa, społeczna, edukacyjna, mieszkaniowa, rolnicza, pomocnicza
	Półwiesk Duży	rolnicza, mieszkaniowa, uzupełniająca
	Radziki Duże	usługowa, społeczna, edukacyjna, mieszkaniowa, rolnicza, gospodarcza, górnicza, rekreacyjna, sakralna, pomocnicza
	Radziki Małe	rolnicza, mieszkaniowa, uzupełniająca
Ośrodki elementarne	Długie	mieszkaniowa, rolnicza, usługowa, społeczna, pomocnicza
	Kiełpiny	mieszkaniowa, rolnicza, społeczna, pomocnicza
	Kierz Półwieski	mieszkaniowa, rolnicza, uzupełniająca
	Kierz Radzikowski	mieszkaniowa, rolnicza, uzupełniająca
	Lamkowizna	mieszkaniowa, rolnicza, uzupełniająca
	Łapinówek	mieszkaniowa, rolnicza, usługowa, uzupełniająca
	Ruszkowo	mieszkaniowa, społeczna, usługowa, gospodarcza, rolnicza, pomocnicza
	Tomkowo	mieszkaniowa, usługowa, rolnicza, uzupełniająca

Źródło: Opracowanie własne

Główne korytarze i elementy sieci transportowych, w tym pieszych i rowerowych

Transport drogowy i kolejowy

Układ komunikacyjny gminy Wąpielsk opiera się przede wszystkim na sieci **dróg powiatowych i gminnych**, które zapewniają zarówno obsługę wewnętrzną poszczególnych miejscowości, jak

i powiązania komunikacyjne z sąsiednimi jednostkami samorządowymi. Drogi te umożliwiają również dostęp do sieci dróg wyższej kategorii zlokalizowanych poza obszarem gminy, przede wszystkim w rejonie miasta Rypin.

Na terenie gminy Wąpielsk nie przebiegają drogi krajowe ani wojewódzkie, co w istotnym stopniu wpływa na jej dostępność transportową. Najbliższą drogą krajową jest droga krajowa nr 15 (DK15), przebiegająca w pobliżu gminy m.in. przez Brodnicę, Kowalewo Pomorskie oraz Toruń. Stanowi ona ważną trasę o znaczeniu regionalnym, do której mieszkańcy gminy dojeżdżają poprzez sieć dróg powiatowych.

Również na obszarze gminy nie występują drogi wojewódzkie. W dokumentach strategicznych wskazuje się, że gmina Wąpielsk jest jedyną gminą w tym obszarze funkcjonalnym, która nie posiada bezpośredniego dostępu do drogi wojewódzkiej. Najbliższe drogi tej kategorii zlokalizowane są w gminach sąsiednich, w tym:

- DW534 (Grudziądz – Rypin),
- DW560 (Brodnica – Rypin – Sierpc),
- DW556 (okolice Brzuze – Rypin).

Drogi te odgrywają istotną rolę w zapewnianiu powiązań komunikacyjnych regionu z większymi ośrodkami miejskimi, takimi jak Brodnica, Toruń czy Sierpc.

Transport kolejowy nie jest bezpośrednio dostępny na terenie gminy. Mieszkańcy mogą jednak korzystać z połączeń kolejowych realizowanych na linii nr 33 relacji Kutno–Brodnica, która przebiega przez sąsiednią gminę Rypin.

Transport zbiorowy

Transport autobusowy stanowi podstawową formę publicznej komunikacji zbiorowej na terenie gminy. Jest on realizowany głównie poprzez regularne linie autobusowe obsługiwane przez PKS oraz przewoźników regionalnych, które zapewniają połączenia pomiędzy miejscowościami gminy a większymi ośrodkami miejskimi, przede wszystkim z Rypinem oraz innymi miastami regionu. Kursy m.in. do Torunia, Rypina, Golubia-Dobrzynia i Brodnicy realizowane są przez spółkę Kujawsko-Pomorski Transport Samochodowy.

Szlaki rowerowe i piesze

Przez teren gminy przebiegają szlak rowerowy Toruń–Radomno, szlak pieszy Toruń–Radomno im. F. Łęgowskiego oraz Szlak Św. Jakuba, którego trasa na obszarze gminy Wąpielsk pokrywa się z przebiegiem szlaku pieszego Toruń–Radomno. Trasy te stanowią element regionalnej sieci szlaków turystycznych i sprzyjają rozwojowi turystyki aktywnej na terenie gminy.

Dodatkowo na terenie gminy funkcjonuje ścieżka pieszo–rowerowa Rypin–Wąpielsk, która została wybudowana wzdłuż przebudowywanej drogi łączącej te miejscowości. Jej długość wynosi około 13 km. Inwestycja została zrealizowana przez Powiat Rypiński we współpracy z gminami i stanowi ważny element infrastruktury rekreacyjnej oraz bezpiecznego transportu dla mieszkańców.

Gmina planuje dalszy rozwój systemu komunikacyjnego poprzez budowę, rozbudowę i modernizację sieci dróg, a także rozwój ścieżek rowerowych oraz ciągów pieszych. Jednocześnie podejmowane będą działania mające na celu zwiększenie dostępności transportowej wewnątrz gminy oraz poprawę dostępu i jakości funkcjonowania transportu publicznego.

Główne elementy infrastruktury społecznej

Administracja publiczna

Władze Gminy Wąpielsk mają swoją siedzibę w miejscowości Wąpielsk, która stanowi główny ośrodek administracyjny i usługowy gminy, a sołectwa odgrywają ważną rolę w realizacji działań samorządowych, koncentrując się na zaspokajaniu potrzeb mieszkańców w ramach społeczności lokalnych. Gmina planuje wzmocnienie funkcji Wąpielska jako ośrodka gminnego, pełniącego funkcje administracyjne i usługowe oraz rozwijanie ośrodków uzupełniających: Radziki Duże, Radziki Małe, Półwiesk Duży i Mały.

Edukacja i kultura

Sieć placówek edukacyjnych na terenie gminy Wąpielsk tworzą dwa zespoły szkolno-przedszkolne: Zespół Szkolno-Przedszkolny w Długiem oraz Zespół Szkolno-Przedszkolny w Radzikach Dużych, a także dwie szkoły podstawowe: Szkoła Podstawowa w Półwiesku Małym oraz Szkoła Podstawowa im. Stanisława Staszica w Wąpielsku.

Uzupełnieniem oferty opiekuńczo-edukacyjnej jest Klub Dziecięcy w Półwiesku Małym, stanowiący wyodrębnioną jednostkę organizacyjną Gminy Wąpielsk, który zapewnia opiekę nad dziećmi w wieku od pierwszego do trzeciego roku życia.

Ze względu na brak ośrodka kultury na terenie gminy, jednostką odpowiedzialną zarówno za organizację życia kulturalnego gminy, popularyzację czytelnictwa, jak również wspieranie placówek oświatowych poprzez udostępnianie księgozbioru, jest Gminna Biblioteka Publiczna. W jej sieć wchodzi główna biblioteka w Radzikach Dużych oraz dwie filie biblioteczne w Wąpielsku i w Długiem. Placówka odpowiada ponadto za zaspokajanie potrzeb kulturalno - edukacyjnych mieszkańców gminy.

Istotną rolę w integracji i aktywizacji lokalnej społeczności odgrywają również organizacje społeczne i inicjatywy oddolne. Na terenie gminy funkcjonuje siedem zarejestrowanych Kół Gospodyń Wiejskich, a także dwa nieformalne Kluby Seniora działające w miejscowościach Długie i Radziki Duże.

Uzupełnieniem infrastruktury społecznej są trzy świetlice wiejskie, które stanowią miejsce spotkań mieszkańców oraz organizacji wydarzeń o charakterze integracyjnym, kulturalnym i edukacyjnym.

Gmina planuje dalszy rozwój infrastruktury społecznej poprzez adaptację i modernizację budynku po byłym Gminnym Ośrodku Kultury oraz jego udostępnienie na potrzeby pełnienia funkcji społecznych. Jednocześnie prowadzone będą działania zmierzające do utworzenia Centrum Kultury w Wąpielsku oraz rozwoju lokalnej infrastruktury kulturalnej.

Sport, turystyka i rekreacja

Na terenie gminy Wąpielsk znajdują się obiekty o istotnej wartości historycznej i krajobrazowej. Do najważniejszych należą ruiny XV-wiecznego zamku rycerskiego w Radzikach Dużych, zniszczonego w czasie wojen szwedzkich w XVII wieku. Na obszarze gminy występują również zespoły pałacowo-parkowe w Długiem i Wąpielsku, a także pałace w Długiem i Radzikach Małych oraz dwory w ŁapinóŜku i Tomkowie, które obecnie znajdują się w rękach prywatnych właścicieli.

Śladem dziedzictwa technicznego jest także dawna linia kolejki wąskotorowej Brodnica – Cukrownia Ostrowite, wybudowana w 1926 roku w celu transportu buraków cukrowych. Ruch na tej linii został zawieszony w 1945 roku, a w XXI wieku większość torów została rozebrana.

Gmina posiada również potencjał rekreacyjno-turystyczny, związany przede wszystkim z obecnością rzeki Drwęcy oraz zbiorników wodnych. Organizowane są m.in. spływy kajakowe, a na terenie gminy funkcjonują punkty wypożyczania kajaków, takie jak Malinowa Stanica.

Turystyka w gminie jest jednak słabo rozwinięta i ogranicza się głównie do pojedynczych gospodarstw agroturystycznych.

Zgodnie z Planem Zagospodarowania Przestrzennego Województwa Kujawsko-Pomorskiego na terenie gminy został wyznaczony obszar rozwoju zagospodarowania i funkcji turystycznych.

Planowany jest rozwój i modernizacja obiektów sportowych oraz bazy sportowo-rekreacyjnej, a także poprawa dostępu mieszkańców do przestrzeni rekreacyjno-sportowych. Istotnym elementem działań będzie również tworzenie placów zabaw, w szczególności w sąsiedztwie obiektów oświatowych. Jednocześnie planowane jest rozwijanie infrastruktury turystycznej (w tym infrastruktury kajakowej) w dolinie Drwęcy i nad jeziorem Długie i jeziorem Kiełpińskim.

Ochrona zdrowia

Na terenie gminy funkcjonuje podmiot podstawowej opieki zdrowotnej – Gminny Ośrodek Opieki Zdrowotnej, który zapewnia mieszkańcom świadczenia w zakresie opieki lekarza rodzinnego oraz podstawowych usług medycznych.

Uzupełnieniem systemu ochrony zdrowia jest działająca na obszarze gminy praktyka pielęgniarska, realizująca świadczenia w zakresie pielęgniarstwa środowiskowo-rodzinnego, położnictwa środowiskowo-rodzinnego oraz fizjoterapii.

Na terenie gminy znajduje się również apteka.

Pomoc społeczna

Na terenie gminy funkcjonuje Gminny Ośrodek Pomocy Społecznej w Wąpielsku, który realizuje zadania z zakresu pomocy społecznej. Jednostka zapewnia wsparcie osobom i rodzinom znajdującym się w trudnej sytuacji życiowej poprzez udzielanie świadczeń pieniężnych i niepieniężnych oraz prowadzenie pracy socjalnej. Istotną placówką na mapie gminy jest z pewnością Centrum Opiekuńczo-Mieszkalne w Wąpielsku - ośrodek wsparcia świadczący usługi opiekuńcze i specjalistyczne dla 20 dorosłych osób niepełnosprawnych, będących mieszkańcami gminy Wąpielsk.

Planowany jest rozwój infrastruktury społecznej poprzez tworzenie Domu Pomocy Społecznej oraz utworzenie w gminie Centrum Usług Społecznych.

Bezpieczeństwo

Na terenie gminy funkcjonuje trzy jednostki Ochotniczej Straży Pożarnej, zlokalizowanych w miejscowości Radziki Duże, Wąpielsk oraz Długie. Jednostki te włączone są do systemu Krajowego systemu ratowniczo-gaśniczego (KSRG).

Jednostki OSP realizują zadania z zakresu ochrony przeciwpożarowej, ratownictwa technicznego oraz działań w sytuacjach zagrożeń miejscowych, stanowiąc istotny element lokalnego systemu bezpieczeństwa. Dodatkowo gmina realizuje zadania z zakresu ochrony ludności.

Za bezpieczeństwo na terenie gminy Wąpielsk bezpośrednio odpowiada Komenda Powiatowa Policji – w gminie nie znajduje żaden posterunek policji.

Główne elementy infrastruktury technicznej

Gospodarka wodno-ściekowa

W skład infrastruktury komunalnej na terenie gminy wchodzi m.in. stacja uzdatniania wody w Półwiesku Małym oraz oczyszczalnia ścieków w Wąpielsku. Z sieci wodociągowej korzysta około 92,2% mieszkańców gminy, co świadczy o wysokim poziomie jej dostępności.

Jednocześnie gminę Wąpielsk charakteryzuje niski poziom skanalizowania – z sieci kanalizacyjnej korzysta około 23,5% mieszkańców. Jednakże na terenie gminy znajdują się 322 przydomowe oczyszczalnie.

Gmina planuje modernizację infrastruktury wodociągowej oraz budowę, rozbudowę i modernizację sieci kanalizacyjnej.

Gospodarka odpadami

Na terenie gminy Wąpielsk funkcjonuje Punkt Selektywnej Zbiórki Odpadów Komunalnych (PSZOK), który umożliwia mieszkańcom przekazywanie odpadów problemowych i selektywnie zebranych odpadów komunalnych. Jednostka ta pełni również istotną rolę w zakresie edukacji ekologicznej, prowadząc działania informacyjne i edukacyjne skierowane do mieszkańców gminy.

Infrastruktura elektroenergetyczna

Przez obszar gminy przebiegają linie elektroenergetyczne wysokiego napięcia 110 kV relacji Brodnica Podgórz – Rypin. Uzupełnieniem systemu elektroenergetycznego są magistralne linie elektroenergetyczne średniego napięcia 15 kV, które zapewniają dystrybucję energii elektrycznej na terenie gminy.

Infrastruktura gazowa

Gmina nie posiada dostępu do infrastruktury gazowej. Natomiast Gmina planuje rozwój infrastruktury gazowej.

Infrastruktura ciepłownicza

Na terenie gminy obecnie nie funkcjonuje infrastruktura ciepłownicza.

Odnawialne źródła energii

Na obszarze gminy funkcjonują źródła energii odnawialnej tj. elektrownie fotowoltaiczne.

System powiązań przyrodniczych

Rolnictwo oraz leśnictwo

Północna i północno-zachodnia część gminy Wąpielsk, położona w dolinie rzeki Drwęcy, charakteryzuje się znacznym udziałem terenów leśnych oraz niewielką gęstością zaludnienia. Pozostała część gminy, należąca do obszaru Pojezierza Dobrzyńskiego, ma głównie charakter rolniczy. Podstawową funkcją gospodarczą gminy jest produkcja rolnicza, co wynika z korzystnych warunków przyrodniczo-glebowych. Na terenie gminy funkcjonuje 663 gospodarstw rolnych, a jej obszar pozostaje poza zasięgiem terenów uprzemysłowionych.

Obszary chronione

Na terenie gminy występują następujące obszary chronione:

- Obszar Chronionego Krajobrazu - Doliny Drwęcy PL.ZIPOP.1393.OCHK.39
- Obszar Natura 2000 - Dolina Drwęcy PL.ZIPOP.1393.N2K.PLH280001.H
- Rezerwat przyrody – Tomkowo PL.ZIPOP.1393.RP.219

- Rezerwat przyrody – Rzeka Drwęca PL.ZIPOP.1393.RP.1496

Pomniki przyrody

Na terenie Gminy Wąpielsk znajduje się obecnie 15 pomników przyrody.

Użytki ekologiczne

Na terenie gminy znajdują się 7 użytków ekologicznych oznaczonych kodami:

- PL.ZIPOP.1393.UE.0412062.269
- PL.ZIPOP.1393.UE.0412062.270
- PL.ZIPOP.1393.UE.0412062.271
- PL.ZIPOP.1393.UE.0412062.272
- PL.ZIPOP.1393.UE.0412062.273
- PL.ZIPOP.1393.UE.0412062.274
- PL.ZIPOP.1393.UE.0412062.340

Korytarze ekologiczne

Przez teren gminy przebiegają korytarze ekologiczne:

- Korytarz ekologiczny Dolina Drwecy KPnC-13E (znaczenie ponadlokalne)⁵
- Korytarz ekologiczny Dolina Dolnej Wisły Zachodni GKPNc-6B (znaczenie ponadregionalne)⁶

Obszar rewitalizacji

Zgodnie z Lokalnym Programem Rewitalizacji Gminy Wąpielsk na terenie gminy wykazano obszar rewitalizacji zlokalizowany w miejscowościach Wąpielsk I, Wąpielsk II oraz Ruszkowo.

Wody powierzchniowe i ciek wodne

Na terenie gminy Wąpielsk występuje stosunkowo niewielka liczba wód powierzchniowych. Najważniejszymi ciekami są rzeki Drwęca i Rypienica, które wyznaczają naturalne granice gminy od strony północnej, północno-zachodniej i północno-wschodniej. Szczególne znaczenie przyrodnicze posiada dolina rzeki Drwęcy, objęta ochroną w ramach Obszaru Chronionego Krajobrazu „Obszar Doliny Drwęcy”. Sama rzeka stanowi również rezerwat ichtiologiczny „Rzeka Drwęca”, utworzony w celu ochrony cennych gatunków ryb łososiowatych oraz popularny szlak kajakowy.

Wśród zbiorników wodnych na terenie gminy wyróżnia się Jezioro Kiełpińskie (ok. 44,4 ha) oraz Jezioro Długie, które mają genezę polodowcową i pełnią funkcje rekreacyjne. Istotnym akwenem jest także zbiornik Radziki, powstały w wyniku eksploatacji kruszywa i obecnie wykorzystywany jako łowisko

⁵ Mapa korytarzy ekologicznych 2012, źródło: mapa.korytarze.pl

⁶ Mapa korytarzy ekologicznych 2005, źródło: mapa.korytarze.pl

wędkarskie. Uzupelnienie sieci wodnej stanowią liczne mniejsze stawy, oczka wodne oraz starorzecza w dolinie rzeki Drwęcy.

Obszary złóż

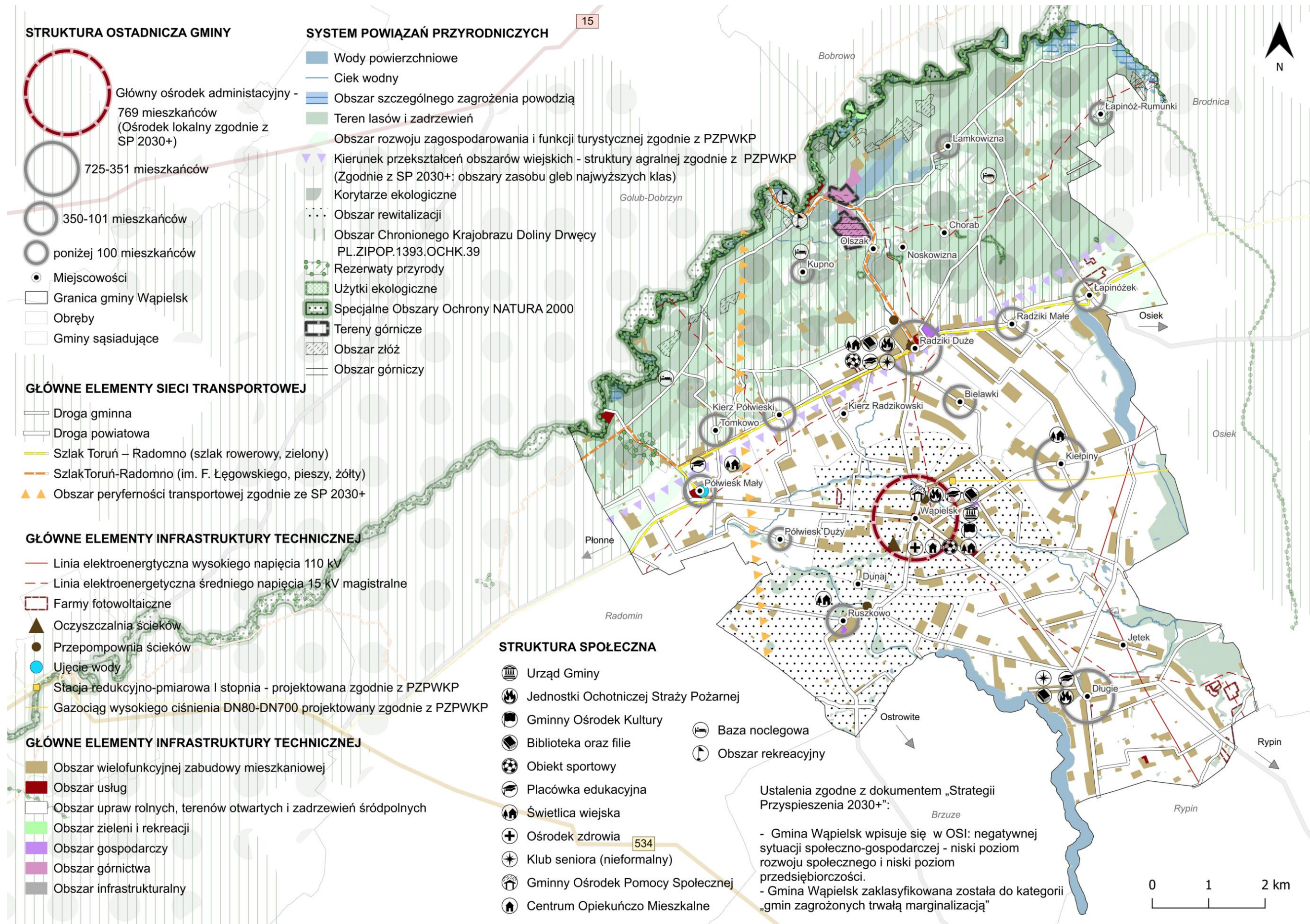
Zgodnie z danymi Systemu Gospodarki i Ochrony Bogactw Mineralnych Polski, na terenie gminy Wąpielsk zidentyfikowano udokumentowane złoża kopalin, obejmujące przede wszystkim piaski i żwiry.

Zagrożenie powodzią

Zgodnie z analizą map zagrożenia powodziowego⁷ oraz map ryzyka powodziowego⁸ obszar gminy Wąpielsk jest częściowo narażony na wystąpienie powodzi, w szczególności w rejonie północnej granicy gminy w dolinie rzeki Drwęcy

⁷ https://wody.isok.gov.pl/imap_kzgw/

⁸ https://wody.isok.gov.pl/imap_kzgw/?gpmmap=gpMZP



2.6 Ustalenia i rekomendacje w zakresie kształtowania i prowadzenia polityki przestrzennej

Niniejszy rozdział przedstawia kluczowe zasady i kierunki stanowiące fundament prowadzenia polityki przestrzennej oraz planowania rozwoju w gminie Wąpielsk. Ich celem jest zapewnienie harmonijnego, efektywnego i odpowiedzialnego kształtowania przestrzeni, z poszanowaniem środowiska przyrodniczego oraz potrzeb społecznych – zarówno obecnych, jak i przyszłych pokoleń.

Z punktu widzenia rozwoju gminy Wąpielsk, ważne jest prowadzenie polityki przestrzennej zgodnie z zasadą zrównoważonego rozwoju, czyli poprzez integrowanie działań społeczno-gospodarczych wraz z zachowaniem równowagi przyrodniczej i jednoczesnym wykorzystaniem lokalnych walorów. Prowadząc politykę przestrzenną ważne jest uwzględnienie wymagań funkcjonalnych, społeczno-gospodarczych, środowiskowych, kulturowych oraz kompozycyjno-estetycznych.

Zasady ochrony środowiska i jego zasobów, w tym ochrony powietrza, przyrody i krajobrazu

- Należy ograniczyć zabudowę i ingerencję na obszarach osuwiskowych oraz zagrożonych ruchami masowymi, zapewniając ochronę i stabilizację tych terenów.
- Wyklucza się możliwość lokalizacji nowej zabudowy na terenach dolin rzecznych (szczególności w bliskości rzeki Drwęcy i Rypienicy), terenach leśnych czy torfowiskach.
- Każdorazowo interwencja oraz realizacja infrastruktury, która niezbędna jest do rozwoju społeczno-gospodarczego powinna być realizowana z uwzględnieniem działań kompensacyjnych, tak, aby uniknąć albo zminimalizować negatywne oddziaływanie na środowisko.
- Zakazuje się dokonywania zmian stosunków wodnych, jeśli miałyby one służyć innym celom niż ochrona przyrody, jak również likwidowania naturalnych zbiorników wodnych, starorzeczy i obszarów wodno-błotnych.
- Zakazuje się likwidowania oraz niszczenia zadrzewień śródpolnych przyroźnych i nawodnych.
- Rekomenduje się zwiększenie liczby nasadzeń gatunków rodzimych drzew oraz krzewów liściastych.
- Modernizacja systemów ogrzewania i wdrażanie odnawialnych źródeł energii w budynkach użyteczności publicznej w celu poprawy jakości powietrza.
- Rekomenduje się ochronę wód powierzchniowych przed eksploatacją do celów innych niż nawodnienia rolnicze, przeciwpożarowe lub dla upraw szkółkarskich leśnych.
- Wprowadza się zakaz eksploatacji piasków z obszarów leśnych oraz torfów.

- Kształtowanie, zachowanie i rozwijanie korytarzy ekologicznych o znaczeniu krajowym i regionalnym, w tym korytarza obejmującego dolinę rzeki Drwęcy (Dolina Drwęcy (KPnC-13E) ora utrzymanie łączności pomiędzy poszczególnymi ekosystemami cennymi przyrodniczo.
- Zachowanie dotychczasowych naturalnych lub półnaturalnych układów przyrodniczych, które są ze sobą przestrzennie powiązane oraz odgrywają istotną rolę w funkcjonowaniu środowiska i kształtowaniu krajobrazu.
- Zachowanie siedlisk i ekosystemów nieleśnych – takich jak śródpolne oczka wodne, torfowiska oraz istniejące skupiska i kępy drzew czy krzewów – w ich dotychczasowym, nieprzekształconym stanie.
- Wzmacnianie zdolności zatrzymywania wody w krajobrazie oraz ograniczanie skutków ekstremalnych zjawisk, takich jak susze i powodzie, poprzez ochronę torfowisk, terenów podmokłych, wilgotnych łąk i dolin rzecznych, które działają jak naturalne rezerwuary retencyjne.

Zasady ochrony dziedzictwa kulturowego i zabytków oraz dóbr kultury współczesnej

- Systematyczne prowadzenie działań konserwatorskich, w celu zachowania w szczególności zespołów dworsko-parkowych.
- Nowe obiekty powinny być projektowane w nawiązaniu do tradycyjnego charakteru zabudowy i harmonizować z krajobrazem kulturowym.
- Respektowanie historycznych układów ruralistycznych oraz rewaloryzacja układów przestrzennych wsi o wartościach zabytkowych i kulturowych.
- Kształtowanie parametrów zabudowy w tym, szczególnie sytuowania budynków, ich wielkości i proporcji, wykorzystywanych materiałów, kolorystyki, form architektonicznych oraz kształtów dachów, w nawiązaniu do lokalnej tradycji.
- Ochrona i poprawa ekspozycji obiektów lub zespołów obiektów zabytkowych, dóbr kultury współczesnej i historycznych sylwet panoramicznych.

Kierunki zmian w strukturze zagospodarowania terenów, w tym określenia szczególnych potrzeb w zakresie nowej zabudowy mieszkaniowej

- Rekomenduje się rozwijanie zabudowy wielorodzinnej w miejscowościach Kiełpiny, Radziki Duże, Ruskowo i Wąpielsk II.
- Jako tereny rozwoju zabudowy mieszkaniowej jednorodzinnej wskazuje się miejscowości: Bielawki, Długie I, Długie II, Kierz Półwieski, Kiełpiny, Kupno, Lamkowizna, Półwiesk Duży, Półwiesk Mały, Radziki Duże, Radziki Małe, Ruskowo, Tomkowo, Wąpielsk I, Wąpielsk II, Łapinóż-Rumunki oraz Łapinózek.

- Tereny zabudowy mieszkaniowo-usługowej należy rozwijać przede wszystkim wzdłuż istniejących ciągów komunikacyjnych, kształtując nową zabudowę w sposób zwarty, na obszarach dobrze skomunikowanych, wyposażonych w odpowiednią infrastrukturę techniczną oraz zapewniających łatwy dostęp do infrastruktury społecznej.
- Rekomenduje się kontynuowanie rozwoju istniejącej zabudowy rolniczej wraz z jej modernizacją na terenach zabudowy mieszkaniowej jednorodzinnej.
- Rekomenduje się dogęszczanie zabudowy i koncentrację nowej zabudowy w bliskości istniejących już struktur osadniczych, w granicach jednostek osadniczych oraz unikanie rozproszenia zabudowy na terenach dotychczas niezurbanizowanych.
- Jako tereny przeznaczone do rozwijania i lokalizowania obiektów i zabudowy produkcyjno-usługowej wskazuje się miejscowości: Radziki Duże, Radziki Małe, Ruszkowo i Wąpielsk II.
- Rozwijanie terenów zieleni i rekreacji, jako miejsc wypoczynku i integracji, w bliskości zabudowy mieszkaniowej oraz na terenie ogrodów działkowych, w szczególności miejscowościach Kupno, Lamkowizna oraz Łapinówek.
- Rekomenduje się rozwój zabudowy letniskowej i rekreacji indywidualnej w bliskości jeziora Kiełpińskiego oraz w Dolinie Drwęcy.
- Zagospodarowanie na pełnienie funkcji turystycznych i rekreacyjnych terenu powyrobiskowego w Lamkowiznie.
- Wzmacnianie funkcji Wąpielska, jako ośrodka gminnego, pełniącego funkcje administracyjne i usługowe oraz rozwijanie ośrodków uzupełniających: Radziki Duże, Radziki Małe, Półwiesk Duży i Mały.
- Rozwijanie infrastruktury rekreacyjnej i turystycznej (w tym infrastruktury kajakowej) w dolinie Drwęcy i nad jeziorem Długie i jeziorem Kiełpińskim.
- Modernizacja, dolesianie i racjonalne zagospodarowanie wraz z odnową terenów parków podworskich.
- Rozwój agroturystyki w istniejących i nowych gospodarstwach rolnych.

Zasady lokalizacji obiektów handlu wielkopowierzchniowego w rozumieniu ustawy z dnia 27 marca 2003 r. o planowaniu i zagospodarowaniu przestrzennym

- W gminie nie wskazuje się terenów predysponowanych do lokalizacji obiektów handlu wielkopowierzchniowego.

Zasady lokalizacji kluczowych inwestycji celu publicznego

- Realizacja inwestycji celu publicznego o znaczeniu lokalnym powinna być realizowana na podstawie decyzji o ustaleniu lokalizacji celu publicznego.

- Inwestycje celu publicznego mogą być lokalizowane w gminie na podstawie miejscowych planów zagospodarowania przestrzennego podejmowanych zgodnie z procedurą, którą określają aktualne przepisy.
- Planowanie i realizacja inwestycji celu publicznego powinny być prowadzone w sposób zintegrowany, uwzględniający różnorodne obszary i uwarunkowania, takie jak kwestie środowiskowe, społeczne, technologiczne, przestrzenne oraz ekonomiczne.

Kierunki rozwoju systemów komunikacji, infrastruktury technicznej i społecznej

Systemy komunikacji

- Budowa, rozbudowa i modernizacja sieci dróg.
- Modernizacja układu drogowego – w tym dróg powiatowych – zapewniających powiązania z Rypinem, Brodnicą i Golubiem-Dobrzyniem oraz dostęp do sieci dróg wojewódzkich (DW 560 i DW 534).
- Budowa, rozbudowa i modernizacja infrastruktury okołodrogowej. w szczególności chodników i oświetlenia.
- Rozwój sieci ścieżek rowerowych i ciągów pieszych.
- Prowadzenie działań na rzecz zwiększenia dostępności transportowej wewnątrz gminy.
- Poprawa dostępu i jakości funkcjonowania transportu publicznego.

Infrastruktura techniczna

- Budowa i modernizacja infrastruktury turystycznej na Szlaku Św. Jakuba w Gminie Wąpielsk.
- Rozwój sieci monitoringu w przestrzeniach publicznych.
- Budowa Internetu szerokopasmowego.
- Modernizacja sieci wodociągowej.
- Budowa, rozbudowa i modernizacja sieci kanalizacyjnych.
- Rozwój sieci gazowej.
- Rozwój systemów retencji wody.

Infrastruktura społeczna

- Doposażenie placówek edukacyjnych w nowoczesne pomoce dydaktyczne.
- Tworzenie mieszkań treningowych i wspomaganych.
- Zaadaptowanie i modernizacja budynku po byłym Gminnym Ośrodku Kultury i udostępnienie go na pełnienie funkcji społecznych.
- Prowadzenie działań na rzecz utworzenia Centrum Kultury w Wąpielsku.
- Rozwój lokalnej infrastruktury kulturalnej.

- Rozwój i modernizacja obiektów sportowych infrastruktury i bazy sportowej.
- Poprawa dostępu do przestrzeni rekreacyjno-sportowych.
- Stworzenie placów zabaw w szczególności w bliskości obiektów oświatowych.
- Utworzenie Domu Pomocy Społecznej.
- Utworzenie w gminie Centrum Usług Społecznych.

Zasady lokalizacji urządzeń wytwarzających energię o mocy zainstalowanej przekraczającej 500 kW

- Nie wyznacza się nowych terenów pod urządzenia wytwarzające energię.

Zasady lokalizacji przedsięwzięć mogących znacząco oddziaływać na środowisko

- Na obszarach prawnie chronionych zakazuje się realizacji przedsięwzięć mogących znacząco oddziaływać na środowisko.
- Realizacja przedsięwzięć mogących znacząco oddziaływać na środowisko w rejonie obszarów Natura 2000 wymaga przeprowadzenia stosownego postępowania administracyjnego.
- Należy ograniczać lokalizację inwestycji mogących znacząco oddziaływać na środowisko na terenie gminy, jednakże w przypadku konieczności realizacji przedsięwzięcia mogącego znacząco oddziaływać na środowisko należy stosować rozwiązania techniczne minimalizujące hałas, emisje zanieczyszczeń, wibracje i ingerencję w krajobraz.

Zasady kształtowania rolniczej i leśnej przestrzeni produkcyjnej

- Prowadzenie działań na rzecz zwiększenia poziomu lesistości, w szczególności w północnej części gminy.
- Zachowanie terenów leśnych, dokonywanie zalesień i prowadzenie gospodarki leśnej zapewniającej wysokie walory krajobrazowe.
- Zwiększenie udziału terenów zielonych na obszarach użytkowanych rolniczo, ze szczególnym uwzględnieniem stref przylegających do cieków wodnych oraz obszarów zlewni jezior.
- Ochrona gruntów o wysokiej przydatności dla rolnictwa, zlokalizowanych w szczególności w środkowej i południowej części gminy w rejonie wsi: Długie, Ruszkowo, Kiełpiny, Wąpielsk, Radziki Duże i Półwiesk, przed zmianą użytkowania na cele nierolnicze.
- Ochrona przed procesami erozyjnymi gleb w celu niepogorszenia ich walorów użytkowych.
- Ograniczanie możliwości zabudowy niezwiązanej z funkcją rolniczą na obszarach produkcji rolnej dla zachowania rolniczej przestrzeni produkcyjnej, która niezbędna jest do rozwoju rolnictwa.
- Zaleca się nieprzekształcanie terenów łąkowych na orne.
- Rekomenduje się wprowadzanie ekologicznych metod gospodarki rolnej.

Zasady kształtowania zagospodarowania przestrzennego na obszarach zdegradowanych i obszarach rewitalizacji oraz obszarach wymagających przekształceń, rehabilitacji, rekultywacji lub remediacji

- Rekomenduje się wykorzystanie terenów zdegradowanych na funkcje komercyjne i publiczne.
- Tereny po eksploatacji podlegają obowiązkowej rekultywacji po zakończeniu wydobycia. Zaleca się dążenie do rekultywacji lub adaptacji wyrobisk i składowisk (przede wszystkim na cele leśne, turystyczne, czy na zbiorniki wodne) z uwzględnieniem walorów krajobrazowych. Wyrobiska poeksploatacyjne w miejscowości Długie, Łapinóż-Rumunki zaleca się rekultywować szczególnie w kierunku leśnym.
- W przypadku rekultywacji terenów na zbiorniki wodne, powinny zostać one zaadaptowane na funkcje rekreacyjne, a tereny wokół tych zbiorników powinny zostać zalesione.
- Zaleca się działania porządkujące na terenach zabudowy mieszkaniowo-usługowej, szczególnie w miejscowościach Wąpielsk, Radziki Duże, Półwiesk Mały, Długie, Ruszkowo i Kiełpiny, polegające na przebudowie czy rozbudowie zabudowy oraz dostosowywaniu jej do lokalnego układu przestrzennego i funkcji miejscowości.
- Procesy przekształceń, rehabilitacji, rekultywacji i remediacji powinny uwzględniać racjonalne wykorzystanie istniejącej infrastruktury oraz wprowadzanie funkcji wzajemnie niekolidujących, dostosowanych do charakteru otoczenia. Należy dążyć do modernizacji infrastruktury technicznej, poprawy dostępności komunikacyjnej oraz przywracania wartości użytkowych i środowiskowych terenom zdegradowanym, z poszanowaniem zasad zrównoważonego rozwoju i ochrony środowiska.

LEGENDA

- Granica gminy Wąpielsk
- Obręby
- Gminy sąsiadujące
- Miejscowości
- Droga gminna
- Droga powiatowa
- Szlak Toruń – Radomno (szlak rowerowy, zielony)
- Szlak Toruń-Radomno (im. F. Łęgowskiego, pieszy, żółty)
- Stacja redukcyjno-pomiarowa I stopnia - projektowana zgodnie z PZPWKP
- Gazociąg wysokiego ciśnienia DN80-DN700 projektowany zgodnie z PZPWKP
- Obszar wielofunkcyjnej zabudowy mieszkaniowej
- Obszar usług
- Obszar upraw rolnych, terenów otwartych i zadrzewień śródpolnych
- Obszar zieleni i rekreacji
- Obszar górnictwa
- Obszar gospodarczy
- Obszar infrastrukturalny
- Wody powierzchniowe
- Ciek wodny
- Obszar szczególnego zagrożenia powodzią
- Obszar Chronionego Krajobrazu Doliny Drwęcy PL.ZIPOP.1393.OCHK.39

- Obszar rozwoju zagospodarowania i funkcji turystycznej zgodnie z PZPWKP
- Obszar szczególnego zagrożenia powodzią
- Teren lasów i zadrzewień
- Korytarze ekologiczne
- Obszar rewitalizacji
- Specjalne Obszary Ochrony NATURA 2000
- Rezerваты przyrody
- Użytki ekologiczne
- Tereny górnicze
- Obszar złóż
- Obszar górniczy
- Gminny Ośrodek Kultury
- Placówka edukacyjna

WYBRANE USTALENIA I REKOMENDACJE W ZAKRESIE KSZTAŁTOWANIA POLITYKI PRZESTRZENNEJ GMINY WĄPIELSK

- Zachowanie dotychczasowych naturalnych lub półnaturalnych układów przyrodniczych, które są ze sobą przestrzennie powiązane oraz odgrywają istotną rolę w funkcjonowaniu środowiska i kształtowaniu krajobrazu.
- Rozwój zabudowy wielorodzinnej we wskazanych miejscowościach
- Wzmocnienie funkcji Wąpielska, jako ośrodka gminnego, pełniącego funkcje administracyjne i usługowe oraz rozwijanie ośrodków uzupełniających: Radziki Duże, Radziki Małe, Półwiesk Duży i Mały.
- Kształtowanie, zachowanie i rozwijanie korytarzy ekologicznych o znaczeniu krajowym i regionalnym, w tym korytarza obejmującego dolinę rzeki Drwęcy (Dolina Drwęcy (KPnC-13E) oraz utrzymanie łączności pomiędzy poszczególnymi ekosystemami cennymi przyrodniczo.
- Modernizacja układu drogowego – w tym dróg powiatowych – zapewniających powiązania z Rypinem, Brodnicą i Golubiem-Dobrzyniem oraz dostęp do sieci dróg wojewódzkich (DW 560 i DW 534) oraz rozwój sieci ścieżek rowerowych i ciągów pieszych.
- Ochrona gruntów o wysokiej przydatności dla rolnictwa, zlokalizowanych w szczególności w środkowej i południowej części gminy w rejonie wsi: Długie, Ruszkowo, Kiełpiny, Wąpielsk, Radziki Duże i Półwiesk, przed zmianą użytkowania na cele nierolnicze oraz nieprzekształcenie terenów łąkowych na orne.
- Prowadzenie działań na rzecz zwiększenia poziomu lesistości, w szczególności w północnej części gminy oraz zachowanie terenów leśnych, dokonywanie zalesień i prowadzenie gospodarki leśnej zapewniającej wysokie walory krajobrazowe.
- Zaadaptowanie i modernizacja budynku po byłym Gminnym Ośrodku Kultury i udostępnienie go na pełnienie funkcji społecznych oraz prowadzenie działań na rzecz utworzenia Centrum Kultury w Wąpielsku.

Działania porządkujące na terenach zabudowy mieszkaniowo-usługowej, szczególnie w miejscowościach Wąpielsk, Radziki Duże, Półwiesk Mały, Długie, Ruszkowo i Kiełpiny, polegające na przebudowie czy rozbudowie zabudowy oraz dostosowywaniu jej do lokalnego układu przestrzennego i funkcji miejscowości.

Doposażenie placówek edukacyjnych w nowoczesne pomoce dydaktyczne oraz stworzenie placów zabaw w szczególności w bliskości obiektów oświatowych.

Rozwój zabudowy mieszkaniowej jednorodzinnej

0 1 2 km

2.7 Oczekiwane rezultaty planowanych działań oraz wskaźniki ich osiągnięcia

Przedmiotowy rozdział określa spodziewane rezultaty podejmowanych działań, za pomocą mierzalnych wskaźników. Ich wykorzystanie umożliwia ocenę stopnia realizacji oraz efektywności wdrażanych przedsięwzięć. Określenie oczekiwanych rezultatów stanowi kluczowy element procesu planowania strategicznego będąc obowiązkowym elementem wskazanym w ustawie. Ich określenie pozwala na precyzyjne określenie kierunku zmian oraz ich wpływu na jakość życia mieszkańców. Rezultaty te odnoszą się zarówno do poprawy warunków infrastrukturalnych (m.in. modernizacji dróg, rozwoju sieci wodno-kanalizacyjnej, poprawy dostępności usług publicznych), jak i do wzmocnienia kapitału społecznego, aktywizacji mieszkańców czy rozwoju lokalnej przedsiębiorczości. W celu zapewnienia skutecznego monitorowania postępów wdrażania działań, dla każdego z zakładanych kierunków działania określono zestaw wskaźników, wraz z określeniem wartości bazowej oraz oczekiwanej wartości docelowej w 2035 r. Wskaźniki te umożliwią bieżącą ocenę realizacji celów, identyfikację ewentualnych trudności oraz wprowadzanie niezbędnych korekt w dokumencie strategii. Przyjęte mierniki mają charakter ilościowy, co pozwala na kompleksową ocenę wpływu realizowanych przedsięwzięć na rozwój Gminy Wąpielsk. Monitoring wskaźników prowadzony będzie zgodnie z zapisami wskazanymi w rozdziale 3.1. Realizacja, monitoring, ewaluacja i aktualizacja strategii.

Kierunek działania	Wskaźnik	Wartość bazowa wskaźnika (2024 r.)	Oczekiwana tendencja	Oczekiwana wartość docelowa wskaźnika (2035 r.)	Źródło danych
Kierunek działania 1. Nowoczesny system usług społecznych	Współczynnik skolaryzacji	88,7%	wzrost	92%	BDL GUS
	Odsetek dzieci w wieku 3-6 lata objętych wychowaniem przedszkolnym	69,8%	wzrost	85%	BDL GUS
	Beneficjenci środowiskowej pomocy społecznej na 10 tys. ludności	1 222	spadek	1 000	BDL GUS
Kierunek działania 2. Dostępna i funkcjonalna infrastruktura społeczna	Liczba mieszkań komunalnych	29	wzrost	35	Urząd Gminy w Wąpielsku
	Utworzenie Centrum Kultury w gminie	-	-	1	Urząd Gminy w Wąpielsku
<u>Kierunek działania 3. Atrakcyjna oferta czasu wolnego</u>	Udział osób, będących członkami kół, klubów lub	-	wzrost	2%	BDL GUS

Kierunek działania	Wskaźnik	Wartość bazowa wskaźnika (2024 r.)	Oczekiwana tendencja	Oczekiwana wartość docelowa wskaźnika (2035 r.)	Źródło danych
	sekcji seniora i Uniwersytetów Trzeciego Wieku w ogólnej liczbie ludności w wieku 60 lat i więcej				
	Liczba czytelników bibliotek publicznych na 1000 ludności	93	wzrost	105	BDL GUS
<u>Kierunek działania 4. Integracja i wzmocnienie więzi społecznych</u>	Fundacje, stowarzyszenia i organizacje społeczne na 1000 ludności	3,0	wzrost		BDL GUS
	Liczba zorganizowanych wydarzeń międzypokoleniowych	-	wzrost	10 ⁹	Urząd Gminy w Wąpielsku
<u>Kierunek działania 5. Rozwój gospodarczy i wzmocnienie poziomu przedsiębiorczości</u>	Osoby fizyczne prowadzące działalność gospodarczą na 10 tys. ludności	616	wzrost	650	BDL GUS
	Udział bezrobotnych w liczbie osób w wieku produkcyjnym	6,5%	spadek	4,9%	BDL GUS
<u>Kierunek działania 6. Wzmacnianie konkurencyjności gminy poprzez promocję i rozwój turystyki</u>	Liczba zrealizowanych działań w partnerstwie z innymi gminami	-	wzrost	Prosimy o określenie, bądź wybór innego wskaźnika.	Urząd Gminy w Wąpielsku
	Liczba przeprowadzonych działań promujących gminę	-	wzrost	10 ¹⁰	Urząd Gminy w Wąpielsku
Kierunek działania 7. Bezpieczeństwo i dostępność przestrzeni publicznych	Powierzchnia gminy objętej miejscowymi planami zagospodarowania przestrzennego	2,8%	wzrost	15%	BDL GUS
Kierunek działania 8. Funkcjonalna i nowoczesna infrastruktura techniczna	Udział ludności korzystającej z sieci kanalizacyjnej	23,5%	wzrost	50%	BDL GUS

⁹ Zakłada się realizację minimum 1 wydarzenia na rok, w trakcie obowiązywania strategii – 2026-2035, a więc przez 10 lat.

¹⁰ Zakłada się realizację minimum 1 wydarzenia na rok, w trakcie obowiązywania strategii – 2026-2035, a więc przez 10 lat.

Kierunek działania	Wskaźnik	Wartość bazowa wskaźnika (2024 r.)	Oczekiwana tendencja	Oczekiwana wartość docelowa wskaźnika (2035 r.)	Źródło danych
	Długość dróg rowerowych na 100 km ²	1,82 ¹¹	wzrost	3,2	BDL GUS
	Długość dróg gminnych o nawierzchni twardej	32,4 km	wzrost	50 km	BDL GUS
Kierunek działania 9. Ochrona i dbałość o stan środowiska przyrodniczego	Odpady zebrane selektywnie z gospodarstw domowych w relacji do ogółu odpadów z gospodarstw domowych	34,6%	wzrost	43%	BDL GUS
	Liczba nieruchomości objętych systemem gospodarki odpadami	1 088	wzrost	Prosimy o określenie, bądź wybór innego wskaźnika.	Urząd Gminy w Wąpielsku
	Lesistość	21,3%	wzrost	25%	BDL GUS
Kierunek działania 10. Zapobieganie skutkom zmian klimatu	Liczba przeprowadzonych działań z zakresu edukacji ekologicznej i adaptacji do zmian klimatu	-	wzrost	10 ¹²	Urząd Gminy w Wąpielsku
	Liczba obiektów poddanych termomodernizacji	-	wzrost	Prosimy o określenie, bądź wybór innego wskaźnika.	Urząd Gminy w Wąpielsku
	Powierzchnia nowo wybudowanych obiektów retencyjnych	-	wzrost	Prosimy o określenie, bądź wybór innego wskaźnika.	Urząd Gminy w Wąpielsku
	Udział powierzchni biologicznie czynnej	97,35%	wzrost	98%	Baza Danych Obiektów Topograficznych

¹¹ Wartość za 2023 r.

¹² Zakłada się realizację minimum 1 wydarzenia na rok, w trakcie obowiązywania strategii – 2026-2035, a więc przez 10 lat.

3. System wdrażania Strategii

System zarządzania strategią zawiera katalog sprzężonych ze sobą procesów, których skuteczna realizacja wymaga współpracy wielu podmiotów dysponujących odpowiednimi kompetencjami. W celu zapewnienia skutecznego wdrażania, konieczne jest wskazanie odpowiedzialności za realizację zadań zapisanych w dokumencie. Kluczowym elementem systemu zarządzania jest nie tylko wyznaczenie struktury wdrażania strategii, ale również ujęcie trzech wzajemnie powiązanych i wpływających na siebie obszarów:

Formułowanie oraz okresowa aktualizacja strategii
Skuteczne wdrażanie strategii
Monitoring oraz ocena osiągniętych rezultatów strategii

3.1 Realizacja, monitoring, ewaluacja i aktualizacja Strategii

W zakresie realizacji działań, które szczegółowo opisano w przedmiotowym dokumencie strategicznym, wiodącą rolę odgrywać będzie Wójt Gminy Wąpielsk przy wsparciu Sekretarza Gminy, Rady Gminy Wąpielsk, Skarbnika oraz merytoryczne komórki Urzędu Gminy w Wąpielsku.

Tabela 3 Struktura zarządzania strategią

Wójt Gminy Wąpielsk	<ul style="list-style-type: none"> Przygotowanie projektu strategii przy współpracy struktur Urzędu Gminy w Wąpielsku uzgodnieniu z Radą Gminy Wąpielsk oraz samymi mieszkańcami (zmiana zapisów w dokumencie w oparciu o uzasadnione propozycje i wnioski mieszkańców); Zatwierdzenie zadań do realizacji w ramach strategii, Nawiązywanie współpracy z instytucjami, organizacjami i podmiotami (administracji wyższego i niższego szczebla, przedsiębiorcami, organizacjami pozarządowymi itp.), Działania lobbingsowe na rzecz realizacji założeń strategii.
Rada Gminy Wąpielsk	<ul style="list-style-type: none"> Coroczna analiza postępów wdrażania strategii, Zatwierdzenie zadań do realizacji w formie uchwały budżetowej oraz wieloletniej prognozy finansowej, Zatwierdzenie i zapewnienie finansowania dla rocznych oraz wieloletnich programów branżowych i inwestycyjnych, w ramach których realizowane będą cele strategiczne i kierunki działań, Rozpatrywanie wniosków o aktualizację strategii i podejmowanie uchwał w tym zakresie.
Skarbnik Gminy Wąpielsk	<ul style="list-style-type: none"> Zabezpieczenie środków w budżecie na realizację zadań wynikających z kierunków działań poprzez umieszczenie konkretnych zadań w budżecie oraz Wieloletniej Prognozie Finansowej.

<p>Sekretarz Gminy</p>	<ul style="list-style-type: none"> • Koordynacja prac na rzecz wdrażania strategii pomiędzy poszczególnymi podmiotami zaangażowanymi w realizację strategii, • Przygotowywanie analiz dotyczących gminy w zakresie projektów zrealizowanych ze środków UE w kontekście realizacji strategii, • Przygotowanie sprawozdań okresowych z realizacji strategii, • Upowszechnianie założeń strategii wśród mieszkańców gminy, • Bieżący nadzór nad realizacją strategii i rekomendowanie ewentualnych zmian w strategii.
<p>Poszczególne komórki Urzędu Gminy w Wąpielsku, jednostki organizacyjne gminy i inne podmioty zaangażowane w realizację strategii</p>	<ul style="list-style-type: none"> • Opracowanie rocznych i wieloletnich programów oraz inwestycyjnych w ramach, których realizowane będą założenia strategiczne, • Realizacja poszczególnych działań strategicznych, • Informowanie Sekretarza Gminy o stopniu realizacji zadań oraz przekazywanie danych do monitoringu, • Zgłaszanie problemów w realizacji zadań oraz konieczności zmian zapisów strategii.
<p>Poszczególne komórki Urzędu Gminy w Wąpielsku, jednostki organizacyjne i inne podmioty zaangażowane w realizację konkretnych działań w ramach strategii</p>	<ul style="list-style-type: none"> • Przekazywanie informacji na temat realizowanych działań, w tym wartości wskaźników przypisanych do prowadzonych działań do Sekretarza Gminy - w terminie do końca kwietnia roku następującego po roku sprawozdawczym.
<p>Sekretarz Gminy</p>	<ul style="list-style-type: none"> • Przygotowanie sprawozdań z realizacji strategii.

Źródło: Opracowanie własne

Realizacja założeń strategii powinna odbywać się zgodnie z zasadami takimi jak:

- **Partnerstwo** – podmioty realizujące strategię powinny kierować się zasadą równorzędnego traktowania reprezentantów poszczególnych środowisk. Istotne jest zachowanie niezależności poszczególnych podmiotów przy jednoczesnej współpracy na rzecz urzeczywistnienia zaplanowanej wizji gminy,
- **Otwartość** – w prace nad realizacją założeń strategii powinni zostać zaangażowani przedstawiciele różnych środowisk i podmiotów, co zagwarantuje interdyscyplinarność zespołów roboczych,
- **Efektywność** – działania, które zostaną podjęte, powinny być zaplanowane w taki sposób, aby umożliwić osiągnięcie wymiernych rezultatów przy oszczędnym wykorzystaniu zasobów,
- **Transparentność** – realizacja założeń strategicznych powinna być jawna, z założeniem udostępniania wszystkich informacji. Istotną częścią działań jest dialog pomiędzy

poszczególnymi interesariuszami. Wszystkie podejmowane działania powinny być publicznie przedstawiane oraz konsultowane,

- **Konsekwencja** – wdrażane działania powinny odbywać się w odpowiedniej kolejności, mając na uwadze komplementarność podejmowanych działań. Istotna jest determinacja w osiągnięciu założonych celów,
- **Elastyczność** – w przypadku zmieniających się uwarunkowań należy odpowiednio zmodyfikować założenia strategii.

Podstawą do przeprowadzenia **ewaluacji** będzie **monitoring** bieżący realizacji strategii. Jego głównym celem jest ocena, w jakim stopniu podejmowane działania przyczyniają się do osiągnięcia założonych celów strategicznych. Monitoring bieżący będzie realizowany w oparciu o katalog wskaźników umieszczonych w rozdziale 2.7 *Oczekiwane rezultaty planowanych działań oraz wskaźniki ich osiągnięcia* (część strategiczna dokumentu). Wynikiem prowadzonego monitoringu będzie zestawienie wskaźników dla poszczególnych kierunków działań, których realizacja została podjęta w ramach każdego z celów strategicznych zapisanych w Strategii. Sprawozdanie z monitoringu zostanie sporządzone co najmniej 3 razy w okresie obowiązywania strategii.

W ramach **ewaluacji** analizie podlega m.in. skuteczność, efektywność, przydatność oraz trwałość osiągniętych rezultatów, a także adekwatność przyjętych celów względem zidentyfikowanych potrzeb i wyzwań rozwojowych. Proces ten służy określeniu, na ile założenia strategii są realizowane w praktyce oraz czy istnieje potrzeba ich korekty lub aktualizacji. Dzięki temu możliwe jest systematyczne podnoszenie jakości działań, udoskonalanie bieżących interwencji oraz podejmowanie świadomych decyzji dotyczących dalszego kierunku rozwoju dokumentu strategicznego.

Zaleca się przeprowadzenie dwóch przeglądów strategicznych w trakcie obowiązywania strategii – pierwszy w 2029 roku jako ewaluacja bieżąca (on-going), a drugi w 2035 roku jako ewaluacja końcowa (ex-post). Ocena będzie opracowywana w oparciu o dane pochodzące z regularnego monitoringu. Efekt przeglądów strategicznych stanowić będzie sprawozdanie, zawierające analizę stopnia realizacji celów strategicznych oraz wykonania zaplanowanych działań. Raporty ewaluacyjne będą przedstawiane Radzie Gminy Wąpielsk przez Wójta Gminy wraz z ewentualnymi propozycjami korekt, aktualizacji lub rozszerzenia treści dokumentu strategicznego.

Ewaluacja ex-ante – zgodnie z zapisami ustawy z dnia 6 grudnia 2006 r. o zasadach prowadzenia polityki rozwoju (Dz. U. z 2025 r. poz. 198, 1846) w art. 10a. ust. 2 zawarto zapis, że podmiot opracowujący projekt strategii rozwoju przeprowadza uprzednią ewaluację trafności, przewidywanej skuteczności i efektywności realizacji strategii rozwoju przed jej przyjęciem (ewaluacja ex-ante). Ma to na celu ocenę

jakości i wartości procesu oraz potencjalnych efektów wdrażania strategii, zgodnie z wytycznymi zawartymi w opracowaniu pt. *Strategia Rozwoju Gminy. Poradnik praktyczny*, dostępnym na stronie Ministerstwa Funduszy i Polityki Regionalnej. Przeprowadzenie ewaluacji ma służyć poprawie jakości planowanej interwencji.

Aktualizacja zapisów strategii będzie następować w sytuacjach uzasadnionych, wynikających z nieoczekiwanych zmian otoczenia wewnętrznego lub zewnętrznego Gminy Wąpielsk, które mogą mieć wpływ na skuteczność i adekwatność przyjętych działań. W szczególności dotyczy to zmian uwarunkowań społecznych (istotnych przemian demograficznych, migracyjnych czy zmian w strukturze potrzeb mieszkańców), gospodarczych (nowych inwestycji, zmian na rynku pracy itd.), prawnych (wejścia w życie nowych przepisów krajowych lub unijnych itd.), przestrzennych (przekształceń w zagospodarowaniu terenu itd.) oraz politycznych (zmiany priorytetów rozwoju na poziomie regionalnym czy krajowym itd.).

Tabela 4 Schemat zadań związanych z aktualizacją dokumentu

Poszczególne komórki Urzędu Gminy w Wąpielsku, jednostki organizacyjne gminy i inne podmioty zaangażowane w realizację strategii	<ul style="list-style-type: none">• Zgłoszenie konieczności zmiany zapisów strategii
Wójt Gminy Wąpielsk	<ul style="list-style-type: none">• Przedstawienie Radzie Gminy Wąpielsk wniosku o dokonanie zmian w strategii• Składanie propozycji projektów w ramach aktualizacji strategii
Sekretarz Gminy	<ul style="list-style-type: none">• Wydanie opinii o konieczności przeprowadzenia aktualizacji dokumentu
Wójt Gminy Wąpielsk, Rada Gminy Wąpielsk, poszczególne komórki Urzędu Gminy w Wąpielsku	<ul style="list-style-type: none">• Decyzja o aktualizacji strategii
Rada Gminy Wąpielsk	<ul style="list-style-type: none">• Podjęcie uchwały w sprawie aktualizacji strategii• Składanie propozycji projektów w ramach aktualizacji strategii• Uchwalenie zaktualizowanej strategii – po uprzednio przeprowadzonych konsultacjach społecznych aktualizacji strategii

Źródło: Opracowanie własne

3.2 Wytyczne do sporządzania dokumentów wykonawczych

Strategia Rozwoju Gminy Wąpielsk na lata 2026-2035 jest nadrzędnym elementem polityki rozwojowej Gminy z uwagi na fakt, iż określa kompleksowo kierunki jej rozwoju. Ze względu na ogólny,

interdyscyplinarny charakter opracowania, stanowi podstawę do sporządzania dokumentów wykonawczych. Jako dokumenty wykonawcze należy rozumieć plany i programy funkcjonujące w Gminie, zarówno obowiązkowe, jak i fakultatywne. Znajdują się wśród nich m.in. dokumenty planistyczne (np. Plan ogólny), plany rozwoju i modernizacji infrastruktury sieciowej, programy ochrony środowiska, czy też gminne programy wspierania polityki społecznej.

Zawarte w Strategii cele powinny zostać skonkretyzowane i realizowane przy pomocy dokumentów wykonawczych z uwzględnieniem następujących zasad:

- Dokumenty powinny być sformułowane w możliwie przejrzystym języku, zrozumiałym dla osób niebędących specjalistami w danej dziedzinie;
- Każdy dokument należy poddać konsultacjom zgodnie z regulacjami wewnętrznymi;
- W każdym dokumencie wykonawczym powinno znaleźć się co najmniej odniesienie do konkretnego celu strategicznego i kierunku działań niniejszej Strategii;
- Każdy dokument wykonawczy musi posiadać przypisaną komórkę organizacyjną jako wiodącą, odpowiadającą za całościową realizację oraz jej skutki.

3.3 Finansowanie Strategii

Proces wdrażania zapisów Strategii Rozwoju Gminy Wąpielsk na lata 2026-2035 wymagać będzie zabezpieczenia środków budżetowych na ich realizację. Finansowanie zadań pochodzić z różnych źródeł takich, jak:

- Środki własne JST (środki pochodzące z budżetu gminy). Środki własne JST zabezpieczą zarówno całkowite finansowanie niektórych inwestycji, jak również będą stanowiły wkład własny w przypadku realizacji zadań współfinansowanych ze środków UE i innych źródeł;
- Skarb Państwa – m.in. środki celowe w ministerstwach, między innymi w Ministerstwie Sportu i Turystyki, Ministerstwie Kultury i Dziedzictwa Narodowego, Ministerstwie Infrastruktury, Ministerstwo Rozwoju i Technologii;
- Środki funduszy celowych w tym: Rządowego Funduszu Polski Ład: Program Inwestycji Strategicznych, Krajowego Planu Odbudowy, Narodowego Funduszu Ochrony Środowiska i Gospodarki Wodnej, Wojewódzkiego Funduszu Ochrony Środowiska i Gospodarki Wodnej w Toruniu, Banku Gospodarstwa Krajowego, Funduszu Pracy, Państwowego Funduszu Rehabilitacji Osób Niepełnosprawnych, Funduszu Rozwoju Kultury Fizycznej, Rządowego Funduszu Rozwoju Dróg, etc.
- Środki pozyskane z Unii Europejskiej: środki finansowe, które pochodzić będą z Europejskiego Funduszu Rozwoju Regionalnego, Europejskiego Funduszu Społecznego, Funduszu na rzecz

Sprawiedliwej Transformacji oraz z budżetu Wspólnej Polityki Rolnej. W przypadku Gminy Wąpielsk mowa tu:

- Funduszach Europejskich dla Kujaw i Pomorza 2021-2027,
- Programie Rozwoju Obszarów Wiejskich na lata 2021–2027 (PROW),
- Funduszach Europejskich na Infrastrukturę, Klimat, Środowisko 2021-2027 (FEnIKS),
- Funduszach Europejskich dla Nowoczesnej Gospodarki 2021-2027 (FENG),
- Funduszach Europejskich dla Rozwoju Społecznego 2021-2027 (FERS),
- Funduszach Europejskich na Rozwój Cyfrowy 2021-2027 (FERC),

Ponadto, do współfinansowania projektów realizowanych w ramach programów operacyjnych lub w formule partnerstwa publiczno-prywatnego mogą zostać wykorzystane środki prywatne.

Analizie poddano wydatki inwestycyjne (wydatki majątkowe) poniesione przez Gminę Wąpielsk między 2020 a 2024 rokiem, co umożliwiło stworzenie szacunkowych ram finansowych strategii.

Tabela 5 Wydatki majątkowe w Gminie Wąpielsk w latach 2020-2024

Rok	Łączna suma wydatków majątkowych [zł]
2020	8 645 745 zł
2021	3 002 206 zł
2022	14 103 424 zł
2023	9 048 983 zł
2024	8 223 094 zł

Źródło: Opracowanie własne

W latach 2020-2024 wydatki majątkowe inwestycyjne Gminy Wąpielsk wyniosły łącznie 43,02 mln zł, co daje średnią 8,6 mln zł rocznie. Szacuje się zatem, że łączna wartość wydatków ponoszonych na realizację strategii w zakładanej dziesięcioletniej perspektywie wynosić będzie około 85 mln złotych łącznie. Szacunki te precyzowane będą w oparciu o Wieloletnią Prognozę Finansową.

Ewaluacja ex-ante

Obowiązek opracowania ewaluacji ex-ante wynika z konieczności oceny zapotrzebowania na konkretne działania, która przeprowadzona zostanie jeszcze przed procesem wdrożeniowym. Wśród podstawowych kryteriów ewaluacji ex-ante wskazuje się na: **kompletność, trafność, skuteczność, efektywność oraz spójność.**

Kryterium **kompletności** odnosi się do faktu zawarcia w Strategii obligatoryjnych elementów, wskazanych w art. 10e Ustawy o samorządzie gminnym z uwzględnieniem kwestii społecznych,

gospodarczych oraz przestrzennych. Projekt Strategii Rozwoju Gminy Wąpielsk na lata 2026-2035 sporządzono zarówno w formie tekstowej, jak i graficznej (zgodnie z wymogami ustawowymi).

Tabela 6 Wykaz obligatoryjnych elementów strategii rozwoju

Obligatoryjne elementy strategii rozwoju	Projekt Strategii Rozwoju Gminy Wąpielsk na lata 2026-2035
Wnioski z diagnozy przeprowadzonej na potrzeby strategii	Wnioski z diagnozy zawarto w podrozdziale 1.5 dokumentu.
Cele strategiczne rozwoju i kierunki działań podejmowanych dla ich osiągnięcia	Cele strategiczne wraz z priorytetowymi kierunkami rozwoju zostały ujęte w podrozdziale 2.3 dokumentu.
Model struktury funkcjonalno-przestrzennej gminy	Model struktury funkcjonalno-przestrzennej Gminy Wąpielsk został zawarty w podrozdziale 2.5. Prezentuje on wizję rozwoju Gminy przy uwzględnieniu jej wewnętrznych i zewnętrznych uwarunkowań, wniosków z diagnozy oraz specyfiki lokalnej.
Ustalenia i rekomendacje w zakresie kształtowania i prowadzenia polityki przestrzennej w gminie	W podrozdziale 2.6 projektu Strategii Rozwoju Gminy Wąpielsk na lata 2026-2035 zawarto ustalenia i rekomendacje w zakresie kształtowania i prowadzenia polityki przestrzennej w Gminie.
Rezultaty planowanych działań	Rezultaty planowanych działań zostały wytyczone w podrozdziale 2.7 dokumentu przy zastosowaniu ujęcia wskaźnikowego.
Obszary strategicznej interwencji określone w strategii rozwoju województwa wraz z zakresem planowanych działań	Podrozdział 1.3 poświęcony jest komplementarności projektu Strategii Rozwoju Gminy Wąpielsk na lata 2026-2035 z obligatoryjnymi dokumentami (strategia rozwoju województwa), opisano ponadto Obszary Strategicznej Interwencji i wskazano zakres planowanych w ich ramach działań.
System wdrożenia strategii, w tym wytyczne do sporządzania dokumentów wykonawczych	W rozdziale 3 opisany został system realizacji, opisano zasady monitoringu, ewaluacji i aktualizacji strategii oraz zawarto wytyczne do sporządzania dokumentów wykonawczych.
Źródła finansowania strategii	W podrozdziale 3.3 zawarto informacje dotyczące źródeł finansowania realizacji założeń Strategii.

Źródło: Opracowanie własne

W zakresie **trafności**, analiza dotyczy adekwatności przewidzianych celów względem problemów i wyzwań, które zidentyfikowano w Gminie. Przeprowadzona diagnoza sytuacji społecznej, gospodarczej, przestrzennej oraz klimatyczno-środowiskowej wskazała na kluczowe uwarunkowania rozwoju, takie jak postępująca depopulacja i starzenie się społeczeństwa, niski poziom przedsiębiorczości oraz ograniczoną dostępność transportową. Jednocześnie zidentyfikowano istotne potencjały rozwojowe gminy, w tym wysokiej jakości rolniczą przestrzeń produkcyjną, znaczące walory przyrodnicze oraz rozwijający się kapitał społeczny. Cele strategiczne sformułowane w dokumencie stanowią bezpośrednią odpowiedź na wskazane w diagnozie wyzwania i potencjały. Cel dotyczący

zapewnienia wysokiej jakości życia mieszkańców odnosi się w szczególności do problemów demograficznych oraz potrzeb w zakresie dostępności usług społecznych i infrastruktury społecznej. Z kolei cel związany z rozwojem gospodarczym i wzmacnianiem atrakcyjności inwestycyjno-turystycznej gminy odpowiada na niski poziom przedsiębiorczości oraz potrzebę dywersyfikacji lokalnej gospodarki, przy jednoczesnym wykorzystaniu potencjału rolniczego i turystycznego gminy. Cele odnoszące się do rozwoju infrastruktury technicznej i przestrzeni publicznej oraz poprawy stanu środowiska i zwiększenia odporności na zmiany klimatu odpowiadają natomiast na zidentyfikowane deficyty infrastrukturalne, wyzwania związane z dostępnością transportową oraz potrzebę ochrony i racjonalnego wykorzystania zasobów środowiskowych. Zgodnie z powyższymi ustaleniami należy z całą stanowczością stwierdzić, że przyjęte w strategii cele strategiczne są trafne i pozostają w bezpośrednim związku z kluczowymi problemami i potencjałami rozwojowymi gminy. Zachowana została spójność pomiędzy wnioskami z diagnozy, analizą SWOT oraz częścią strategiczną dokumentu, co pozwala uznać przyjęty kierunek działań za adekwatny w odniesieniu do zidentyfikowanych uwarunkowań rozwojowych gminy Wąpielsk.

Analiza **skuteczności** odnosi się do oceny możliwości osiągnięcia przyjętych celów strategicznych w realizacji Strategii Rozwoju Gminy Wąpielsk na lata 2026–2035. Przyjęte cele strategiczne zostały przełożone na konkretne kierunki działań obejmujące sferę społeczną, gospodarczą, przestrzenną oraz klimatyczno-środowiskową. W strategii przewidziano również system monitorowania realizacji dokumentu, oparty na zestawie wskaźników pozwalających na ocenę postępów wdrażania przyjętych działań oraz ich wpływu na rozwój gminy. Mechanizmy te umożliwiają bieżące śledzenie stopnia realizacji strategii oraz ewentualne aktualizowanie działań w przypadku zmian na tle społeczno-gospodarczym.

Należy zatem uznać, że przyjęty w strategii system celów, kierunków działań oraz mechanizmów wdrażania stwarza realne warunki do skutecznej realizacji założeń dokumentu w okresie jego obowiązywania.

Analiza spójności obejmuje ocenę zgodności Strategii Rozwoju Gminy Wąpielsk z dokumentami strategicznymi wyższego rzędu oraz wewnętrznej spójności pomiędzy poszczególnymi elementami dokumentu.

Strategia wykazuje **spójność** z obligatoryjnymi, w szczególności ze Strategią Rozwoju Województwa Kujawsko-Pomorskiego do 2030 roku – Strategią Przyspieszenia 2030+, Krajową Strategią Rozwoju Regionalnego 2030 oraz dokumentami sektorowymi dotyczącymi ochrony środowiska, transportu, energetyki i rozwoju obszarów wiejskich. Przyjęte cele strategiczne oraz kierunki działań pozostają

zgodne z priorytetami polityki regionalnej oraz założeniami polityki terytorialnej województwa, w tym z funkcjonowaniem gminy w ramach Obszaru Prowadzenia Polityki Terytorialnej Rypina.

Dokument zachowuje również spójność wewnętrzną – mowa tu o wnioskach z diagnozy oraz analizie SWOT, które znajdują bezpośrednie odzwierciedlenie w celach strategicznych i kierunkach działań zawartych w dokumencie. Dzięki temu strategia tworzy logiczny system planowania rozwoju gminy, w którym poszczególne elementy dokumentu wzajemnie się uzupełniają.

Analiza **użyteczności** tyczy się oceny praktycznej przydatności Strategii Rozwoju Gminy Wąpielsk jako narzędzia zarządzania rozwojem lokalnym. Dokument wskazuje jasno określone cele strategiczne oraz kierunki działań, które stanowią podstawę planowania i realizacji przedsięwzięć rozwojowych przez samorząd gminny oraz podmioty współpracujące.

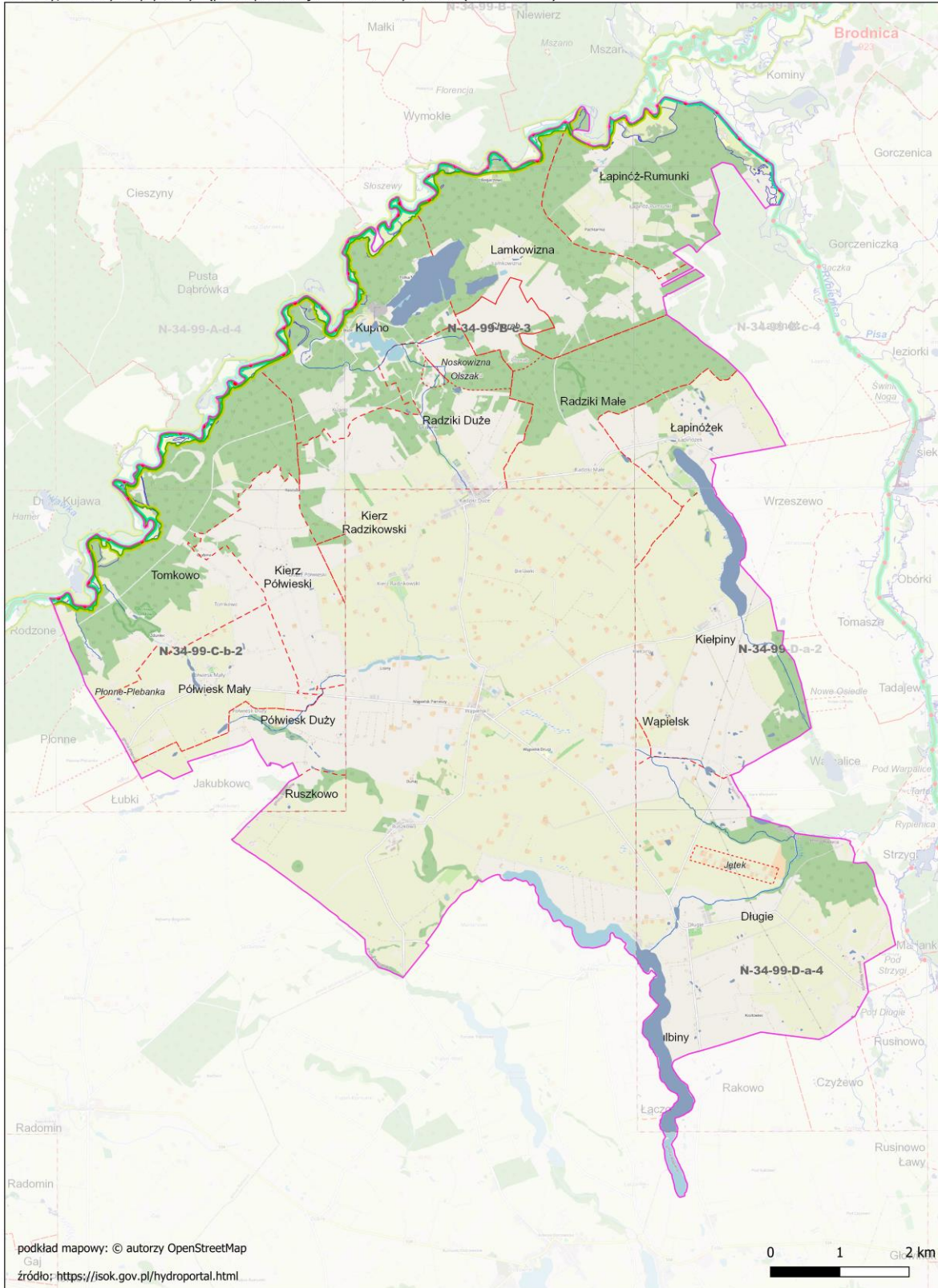
Strategia uwzględnia zarówno bieżące potrzeby mieszkańców, jak i długofalowe wyzwania rozwojowe gminy, w tym procesy demograficzne, potrzebę rozwoju infrastruktury technicznej i społecznej, wsparcie przedsiębiorczości oraz ochronę zasobów środowiska przyrodniczego. Dokument może stanowić podstawę do przygotowywania programów operacyjnych, planowania inwestycji samorządowych oraz pozyskiwania środków zewnętrznych, w tym funduszy Unii Europejskiej i programów krajowych.

Jednocześnie strategia została opracowana z uwzględnieniem partycypacyjnego modelu tworzenia dokumentu, obejmującego udział przedstawicieli samorządu, mieszkańców oraz lokalnych interesariuszy. Dzięki temu jej założenia odpowiadają rzeczywistym potrzebom społeczności lokalnej, co zwiększa użyteczność dokumentu jako narzędzia wspierającego rozwój gminy Wąpielsk.

Załącznik 1. Mapy ryzyka i zagrożenia powodziowego

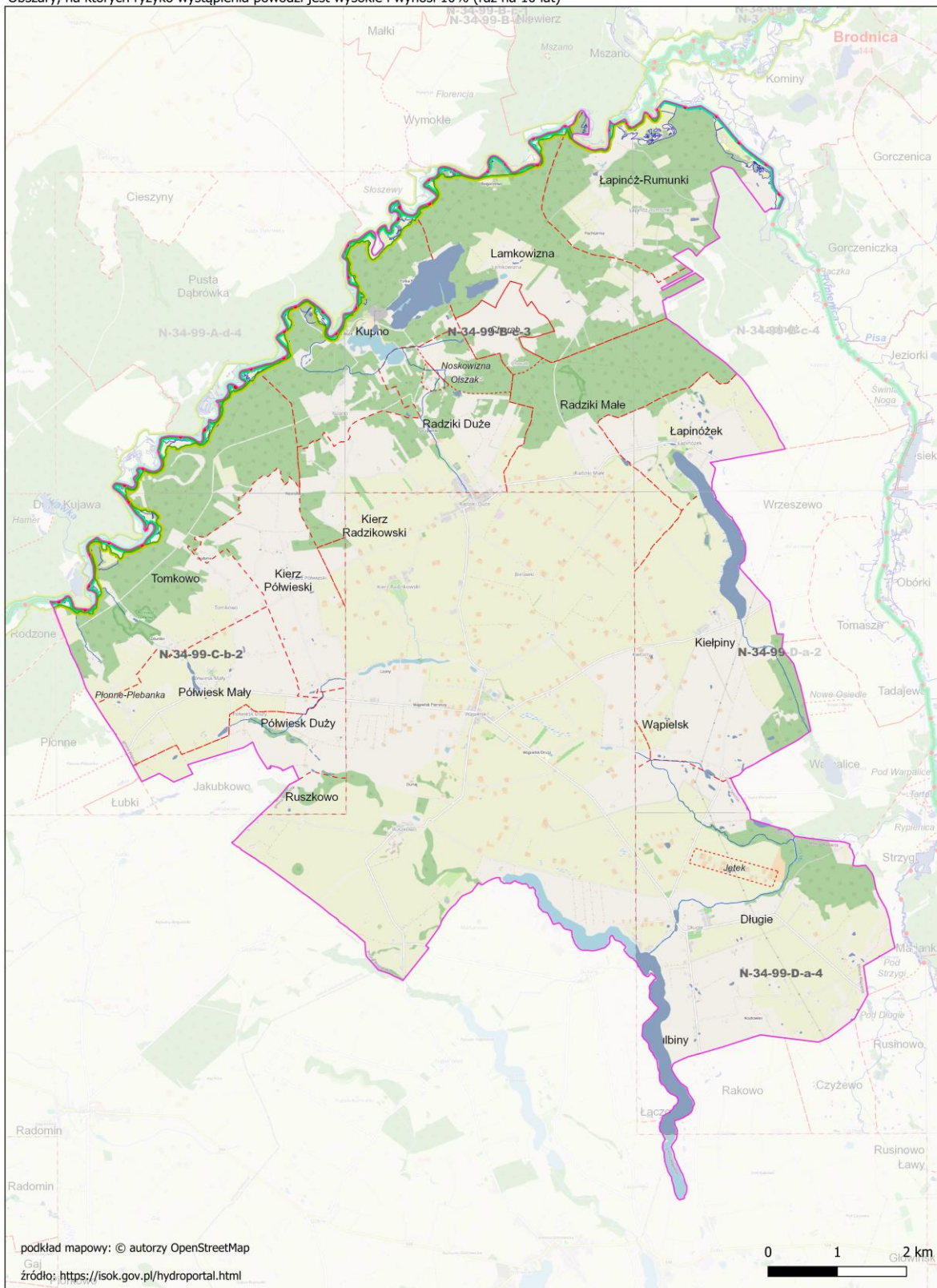
Mapa ryzyka powodziowego

Obszary, na których ryzyko wystąpienia powodzi jest średnie i wynosi 1% (raz na 100 lat)



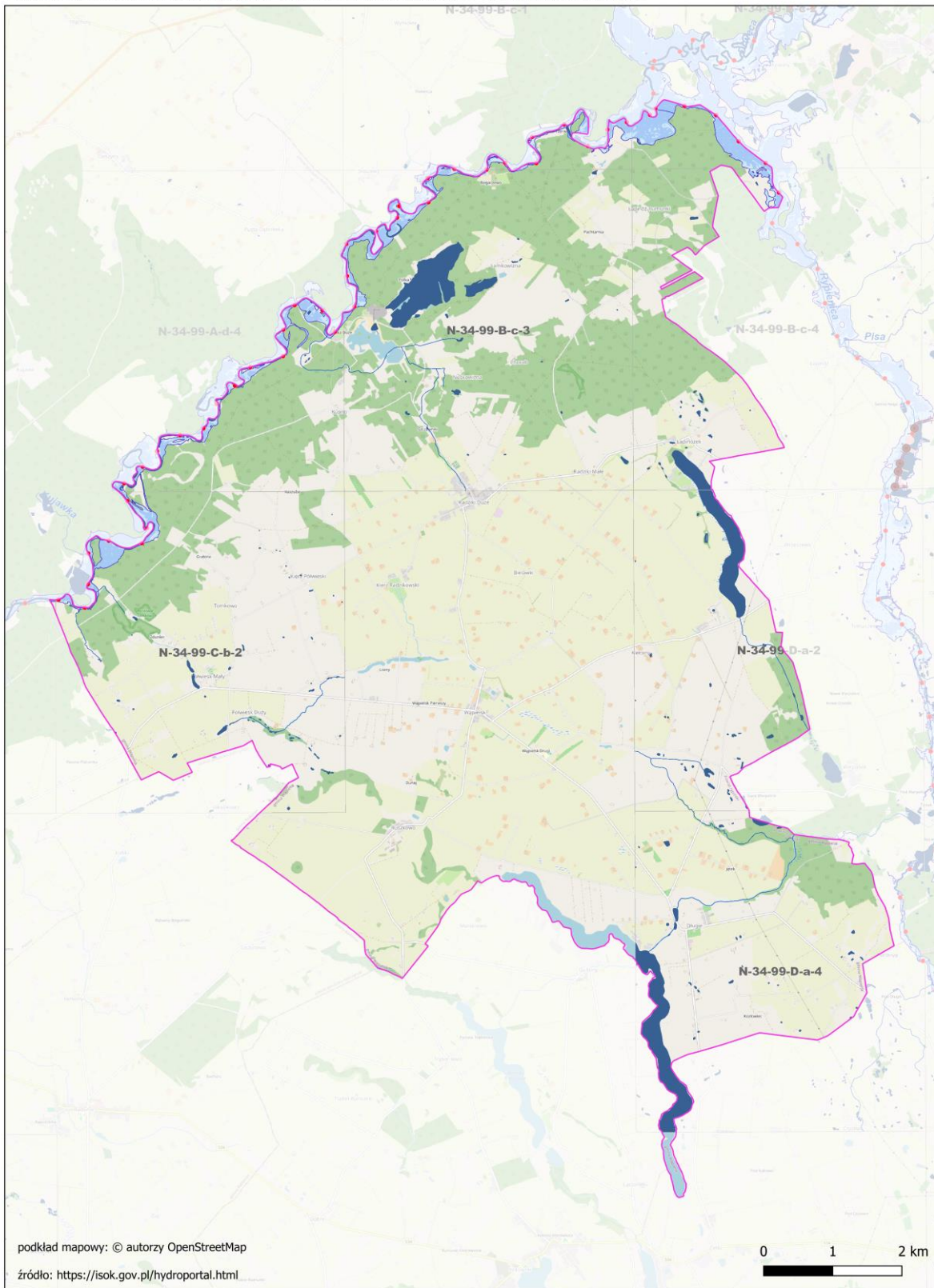
Mapa ryzyka powodziowego

Obszary, na których ryzyko wystąpienia powodzi jest wysokie i wynosi 10% (raz na 10 lat)



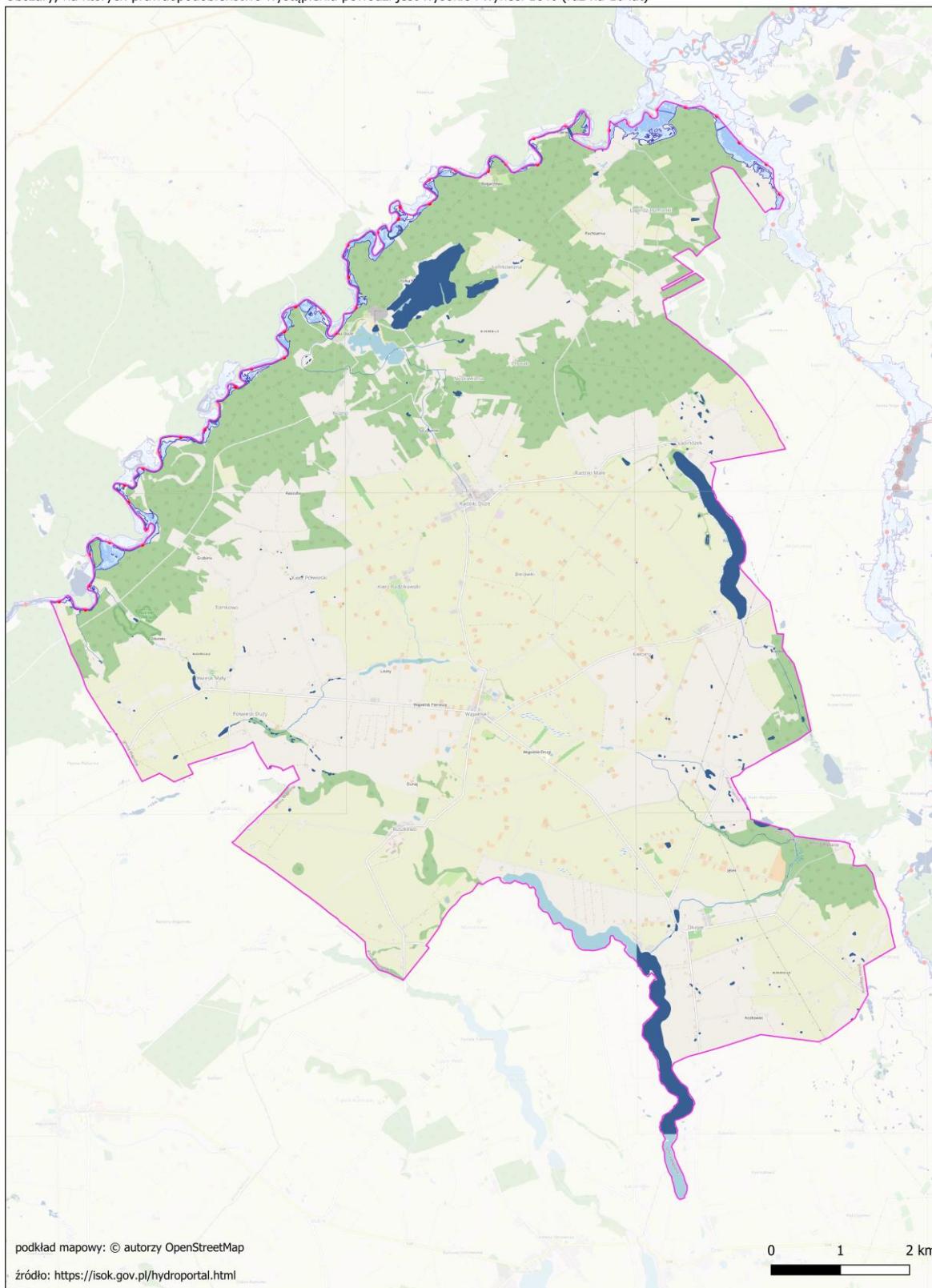
Mapa zagrożenia powodziowego

Obszary, na których prawdopodobieństwo wystąpienia powodzi jest średnie i wynosi 1% (raz na 100 lat)



Mapa zagrożenia powodziowego

Obszary, na których prawdopodobieństwo wystąpienia powodzi jest wysokie i wynosi 10% (raz na 10 lat)



OBJAŚNIENIA ZNAKÓW

MAPA ZAGROŻENIA POWODZIOWEGO

- maksymalna rzędna zwierciadła wody
- rzędna korony wału przeciwpowodziowego lub zapory bocznej
- kilometr rzeki
- obszar szczególnego zagrożenia powodzią
- głębokość wody [m]**
 - $h \leq 0,5$
 - $0,5 < h \leq 2,0$
 - $2,0 < h \leq 4,0$
 - $h > 4,0$
- ciekі naturalne i kanały
- wody powierzchniowe
- wał przeciwpowodziowy
- zapora boczna
- miejsce przelania się wody przez wał przeciwpowodziowy lub zaporę boczna
- granica gminy
- granica powiatu
- granica województwa
- granica państwa
- granica gminy

MAPA RYZYKA POWODZIOWEGO

Potencjalne negatywne skutki dla środowiska, dziedzictwa kulturowego i działalności gospodarczej

- klasy użytkowania terenu:**
 - tereny zabudowy mieszkaniowej
 - tereny przemysłowe
 - tereny komunikacyjne
 - lasy
 - tereny rekreacyjno-wypoczynkowe
 - grunty orne i uprawy trwałe
 - użytki zielone
 - tereny pozostałe
 - wody powierzchniowe
- kąpielisko
- ujęcie wody podziemnej
- ujęcie wody powierzchniowej
- strefa ochronna ujęcia wody
- ogród zoologiczny
- obszar, obiekt zabytkowy U- obiekt wpisany na listę UNESCO
- pomnik zagłady
- skansen, muzeum
- biblioteka, archiwum
- park narodowy
- rezerwat przyrody
- obszar Natura 2000 - obszar specjalnej ochrony ptaków
- obszar Natura 2000 - specjalny obszar ochrony siedlisk

- zakłady przemysłowe:**
 - instalacje mogące powodować znaczne zanieczyszczenie poszczególnych elementów przyrodniczych albo środowiska jako całości
 - zakłady stwarzające zagrożenie wystąpienia poważnej awarii przemysłowej
- o kategorii działalności:**
 - przemysł energetyczny
 - produkcja i obróbka metali
 - przemysł mineralny
 - przemysł chemiczny
 - gospodarka odpadami
 - inne rodzaje działalności

- potencjalne ogniska zanieczyszczeń:**
 - składowisko odpadów komunalnych
 - składowisko odpadów przemysłowych
 - składowisko odpadów mieszanych
 - cmentarz
 - oczyszczalnia ścieków
 - przepompownia ścieków
- obszar szczególnego zagrożenia powodzią
- kilometr rzeki
- ciekі naturalne i kanały
- wał przeciwpowodziowy
- zapora boczna
- granica gminy
- granica powiatu
- granica województwa
- granica państwa

Potencjalne negatywne skutki dla życia i zdrowia ludzi oraz wartości potencjalnych strat powodziowych

budynek mieszkalny w obszarze zagrożenia powodziowego [głębokość wody w m]:

- $\leq 2,0$
- $> 2,0$

budynek o znaczeniu społecznym w obszarze zagrożenia powodziowego [głębokość wody w m]:

- $\leq 2,0$
- $> 2,0$

oznaczenie budynku o znaczeniu społecznym:

- żłb* - żłobek, *przedszk.* - przedszkole, *szk* - szkoła,
- P* - jednostki Policji, *rem.* - jednostki ochrony przeciwpożarowej, *SG* - jednostki Straży Granicznej,
- szpit.* - szpital, *san.* - sanatorium, *d. op.* - dom pomocy społecznej, dom opieki, hospicjum,
- c. han.* - centrum handlowo-usługowe, *H* - hotel, *d. wyp.* - dom wypoczynkowy,
- d. wych.* - dom wychowawczy, *z. kar.* - zakład karny, zakład poprawczy, areszt śledczy

wartość potencjalnych strat powodziowych [zł/m²]

- obszary, dla których nie oblicza się strat
- ≤ 1
- 2 - 50
- 51 - 150
- 151 - 300
- 301 - 600
- > 600

- kilometr rzeki
- obszar szczególnego zagrożenia powodzią
- ciekі naturalne i kanały
- wody powierzchniowe
- wał przeciwpowodziowy
- zapora boczna
- granica części miejscowości znajdującej się w obszarze zagrożenia powodziowego
- granica miejscowości znajdującej się w obszarze zagrożenia powodziowego
- granica gminy
- granica powiatu
- granica województwa
- granica państwa

KALISZ nazwa miasta i szacunkowa liczba mieszkańców zagrożonych powodzią
1380

Chotów nazwa wsi i szacunkowa liczba mieszkańców zagrożonych powodzią
52

Rypinek nazwa części miasta lub wsi i szacunkowa liczba mieszkańców zagrożonych powodzią
15